

سوالات پیام‌های آسمانی و قرآن از سؤال ۱ تا ۱۵

- ۱- امیرالمومنین حکومت را برای ایجاد کدام یک از اهداف زیر پذیرفت؟
 - (۱) ایجاد مساوات بین مردم
 - (۲) رعایت عدالت و مساوات
 - (۳) هدایت و مساوات
 - (۴) تقسیم صحیح بیت المال بین مردم
- ۲- علت شادی حضرت فاطمه(ع) از راهنمایی پیامبر(ص) در مورد تقسیم کار بیرون خانه و داخل آن مربوط می‌شود به.....
 - (۱) اهمیت دادن به خانواده و خانه‌داری
 - (۲) ساده‌زیستی آن حضرت
 - (۳) حیا و عفت ایشان
 - (۴) علاقه شدید ایشان به پیامبر(ص) و ساده‌زیستی
- ۳- از شرایط مجتهد، عادل و اعلم بودن است که به ترتیب یعنی....
 - (۱) عمل به واجبات دینی و دوری از گناهان، داناتر بودن از سایر مردم
 - (۲) عمل به واجبات دینی و دوری از گناهان، داناتر بودن از سایر مجتهدین
 - (۳) شیعه دوازده امامی باشد و از گناهان دوری کند، داناتر بودن از سایر مجتهدین
 - (۴) شیعه دوازده امامی باشد و از گناهان دوری کند، داناتر بودن از سایر مردم
- ۴- یکی از بهترین حالت‌هایی که دعا در آن مستجاب می‌شود:
 - (۱) یاری دادن خداوند در جبهه‌ها
 - (۲) دفاع از دین با جان و مال
 - (۳) هنگام نماز خواندن
 - (۴) بعد از صدقه دادن
- ۵- شیوه‌ی تطهیر لباس نجس شده با ادرار:
 - (۱) با آب قلیل سه مرتبه و با آب کر یا جاری یک مرتبه
 - (۲) پس از برطرف نمودن نجاست با آب قلیل دو مرتبه و با آب کر یا جاری یک مرتبه
 - (۳) پس از بر طرف نمودن نجاست با آب قلیل یک مرتبه و با آب کر یا جاری هم یک مرتبه
 - (۴) با آب قلیل سه مرتبه و با آب کر یا جاری دو مرتبه
- ۶- اگر نماز گزار در نماز فراموش کند: سلام، تکبیرة الاحرام ، قرائت، و نیت را به ترتیب نمازش.....
 - (۱) باطل، باطل، باطل، صحیح
 - (۲) صحیح، باطل، باطل، باطل، صحیح
 - (۳) باطل، باطل، باطل، صحیح، باطل
 - (۴) صحیح، باطل، باطل، صحیح، باطل
- ۷- طبق فرمایش رسول خدا(ص) هنگامی که شیطان تلاش می‌کند مردم را با عقاید و تفکرات فریب‌کارانه از راه راست منحرف کند.....
 - (۱) آنان که اهل علم و دانش‌اند حتی قدمی به مردم کمک نمی‌کنند.
 - (۲) در این زمان فرا گیری دانش بر هر مسلمانی واجب است.
 - (۳) این عالمان هستند که متوجه انحراف می‌شوند و جلوی آن رامی گیرند.
 - (۴) فرشتگان بالهایشان را زیر پای زمینیان می‌گسترانند.
- ۸- ویژگی‌های مهمی که معیار شناسایی دوستان خوب می‌باشند عبارت است از.....
 - (۱) اهل نماز، اهل نیکی به دیگران، راستگویی
 - (۲) اهل نماز و نیکی، وفای به عهد، راستگویی
 - (۳) نیکی به دیگران، وفای به عهد، اهل غیبت نباشد.
 - (۴) وفای به عهد، اهل دروغ نباشد، راستگو باشد.
- ۹- ترتیب درست زمانی این رخدادها در زندگی حضرت علی (ع) کدام است؟
 - (۱) تقسیم بیت المال، لیلۃ المبیت، جنگ احد
 - (۲) لیلۃ المبیت، جنگ خندق، تقسیم بیت المال و نماز شکر خواندن در آن مکان
 - (۳) لیلۃ المبیت، قضاوت قاضی به نفع مرد مسیحی برای مالکیت زره، جنگ خندق
 - (۴) تقسیم بیت المال به تساوی، جنگ خیبر ، لیلۃ المبیت



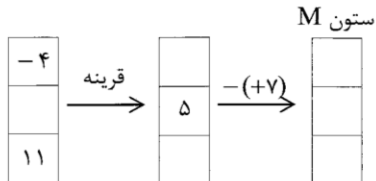


- ۱۰- در آیه شریفه زیر به کدامیک از موارد اشاره نشده است؟
«قُلْ لِلْمُؤْمِنِينَ يَغُضُّوا مِنْ أَبْصَارِهِمْ وَيَحْفَظُوا فُرُوجَهُمْ ذَلِكَ أَزْكَى لَهُمْ إِنَّ اللَّهَ خَبِيرٌ بِمَا يَصْنَعُونَ»
و: «قُلْ لِلْمُؤْمِنَاتِ يَغْضُضْنَ مِنْ أَبْصَارِهِنَّ وَيَحْفَظْنَ فُرُوجَهُنَّ وَلَا يُبْدِينَ زِينَتَهُنَّ إِلَّا مَا ظَهَرَ مِنْهَا»
(۱) حفظ نگاه از نامحرم
(۲) پاک دامنی از گناه
(۳) آشکار نکردن زینت جز آنچه ظاهر است
(۴) حفظ نگاه و زبان از گناه
- ۱۱- با توجه به آیه "ان فضله كان عليك كبيرا" کدامیک از عبارات‌های زیر در مورد پیامبر (ص) صحیح است:
(۱) قطعاً بخشش تو بسیار زیاد است.
(۲) قطعاً بخشش خدا به تو بسیار زیاد است.
(۳) همانا رحمت خدایت نسبت به تو بسیار زیاد است.
(۴) همانا رحمت تو نسبت به پروردگارت بسیار زیاد است.
- ۱۲- با توجه به آیه "ولا يظلم ربك احدا" کدامیک از عبارات‌های زیر صحیح است:
(۱) تو به هیچ‌وجه به پروردگارت ظلم نمی‌کنی.
(۲) تو به هیچ‌وجه به بندگان پروردگارت ظلم نمی‌کنی.
(۳) پروردگارت به هیچ‌وجه به تو ظلم نمی‌کند.
(۴) پروردگارت به هیچ‌کسی ظلم نمی‌کند.
- ۱۳- در عبارات‌های «أَنْتَ لَأَنْتَ يَوْسُفُ ، يُنَبِّئُ لَكُمْ ، وَإِذْ قُلْنَا لِلْمَلَائِكَةِ ، وَالْعَاقِبَةُ لِلتَّقْوَا» حرف "ل" در چه معنایی بکار رفته است ؟
(۱) برای، برای، به، برای
(۲) معنا نمی‌شود، برای، به، برای
(۳) معنا نمی‌شود، برای، برای، به
(۴) همانا، برای، معنا نمی‌شود، برای
- ۱۴- با توجه به معانی آیات "وَكَذَّبُوا بِآيَاتِنَا ، لِقَوْمٍ يَتَفَكَّرُونَ" ، کدامیک از گزینه‌های زیر صحیح است ؟
(۱) و تکذیب کردند آیات ما را، برای گروهی که فکر می‌کنند.
(۲) و تکذیب کردند آیات ما را، برای گروه متفکر.
(۳) و نشانه‌های آخرت را تکذیب کردند، برای گروه متفکر.
(۴) و نشانه‌های آخرت را تکذیب کردند، برای گروهی که فکر می‌کنند.
- ۱۵- کدام پیام مربوط به آیه شریفه "قل انما انا بشرٌ مثلکم یوحى اِلَیَّ انما الهمکم اله واحد" می‌باشد؟
(۱) در جنبه جسم بودن متفاوت و در روح یکسانند.
(۲) پیامبر (ص) بشری مثل بقیه مردم است از نظر روح و جسم.
(۳) در جنبه جسم مشترکند و در روح متفاوتند.
(۴) خدای واحد پیامبر (ص) را مثل بقیه مردم می‌داند.

سوالات ریاضی از سؤال ۱۶ تا ۳۵

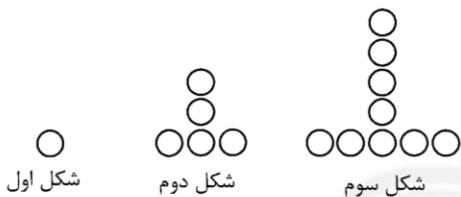
- ۱۶- به جای علامت سوال چه عددی قرار می‌گیرد؟
۶۴,۴۰,۲۸,۲۲,?
۲۰ (۱) ۱۹ (۲) ۱۸ (۳) ۱۱ (۴)
- ۱۷- عدد پنج رقمی را می‌خواهیم چنان کامل کنیم که عدد به دست آمده، هم بر ۳ و هم بر ۵ بخش پذیر باشد. اختلاف بزرگترین و کوچکترین عدد ممکن چقدر است؟
۹۰۰۰ (۱) ۴۰۰۵ (۲) ۷۹۹۵ (۳) ۴۹۹۵ (۴)
- ۱۸- حاصل چند تا از عبارات‌های زیر صفر است؟
 $35 - 2 - (-4) - (-3) - 11 =$
 $18 \div 3 \times (-6) + (2 \times 20 - 4) =$
 $3 - 3[4 - (2 - 5)] =$
۰ (۱) ۱ (۲) ۲ (۳) ۳ (۴)
- ۱۹- مقدار عددی عبارت $5(2m + n) + 4(m - 2n) - 3(m - n)$ به ازای $m = -11$ و $n = 11$ کدام است ؟
۱۲۱ (۱) -۱۲۱ (۲) -۲۲ (۳) ۰ (۴)

۲۰- با توجه به شکل زیر میانگین اعداد ستون M تقریباً چقدر است؟



- (۱) $-7/6$
- (۲) $-11/5$
- (۳) $11/3$
- (۴) $-7/3$

۲۱- کدام گزینه نشان دهنده تعداد دایره‌ها در شکل nام نیست؟



- (۱) $1 + 4(n-1)$
- (۲) $4n - 3$
- (۳) $(2n-1) + (2n-2)$
- (۴) $1 + 4n$

۲۲- جواب معادله $-2x - 3(2x-1) = 7x$ چیست؟

- (۱) -1
- (۲) -3
- (۳) $+1$
- (۴) $+3$

۲۳- روی یک خط راست n نقطه ($n \geq 1$) انتخاب می‌کنیم. اگر تعداد پاره‌خط‌های به دست آمده را K_n و تعداد نیم‌خط‌های حاصل را C_n بنامیم، چند مقدار برای n می‌توان یافت، به طوری که $K_n < C_n$ باشد؟

- (۱) ۲
- (۲) ۵
- (۳) ۳
- (۴) ۴

۲۴- حاصل عبارت $\sqrt{-(-29) + (-20)} + \frac{\sqrt{45}}{\sqrt{20}} \times \sqrt{1/5 \times 6}$ کدام است؟

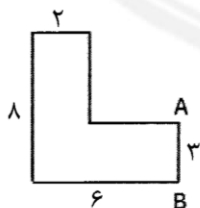
- (۱) $4/5$
- (۲) ۷
- (۳) $15/2$
- (۴) $6\frac{1}{2}$

۲۵- a و b را «زوج‌های شگفت‌انگیز!» می‌نامیم، در صورتی که حاصل $\frac{[a, b]}{(a, b)}$ یک عدد اول باشد. برای آن که اعداد K

و ۱۴۴ زوج شگفت‌انگیز باشند، باید _____

- (۱) K مضربی از ۱۴۴ باشد.
- (۲) ۱۴۴ مضربی از K باشد.
- (۳) K و ۱۴۴ نسبت به هم اول باشند.
- (۴) K یا ۱۴۴ مضرب اولی از دیگری باشند.

۲۶- حجم حاصل از دوران شکل زیر حول ضلع AB چقدر است؟ ($\pi = 3$)



- (۱) ۸۶۴
- (۲) ۷۶۸
- (۳) ۶۲۴
- (۴) ۴۸۰

۲۷- فرهاد می‌خواهد مجموع سه عدد متمایز x و $x+3$ و $10x+3$ را به دست آورد و فقط می‌داند، هر سه عدد اول هستند.

ادعای اول: چون بی‌شمار عدد اول وجود دارد، پس بی‌شمار جواب، برای این مجموع می‌توان به دست آورد.

ادعای دوم: حداقل سه جواب متمایز برای این مجموع می‌توان یافت.

ادعای سوم: این مجموع، فقط یک جواب منحصر بفرد دارد.

کدام ادعا درست است؟

- (۱) ادعای اول
- (۲) ادعای دوم
- (۳) ادعای سوم
- (۴) هیچ کدام

- ۳۴- کدامیک از اشکال زیر به تنهایی برای کاشی کاری یک سطح مناسب نیستند؟
 (۱) مثلث متساوی الاضلاع (۲) لوزی (۳) پنج ضلعی منتظم (۴) دوزنقه متساوی الساقین
- ۳۵- چند عدد طبیعی سه رقمی وجود دارد که بر ۱۲، ۱۸ و ۱۵ بخش پذیر باشد؟
 (۱) ۶ (۲) ۵ (۳) ۴ (۴) ۳

سوالات فارسی از سؤال ۳۶ تا ۵۵

- ۳۶- کدام گزینه درباره بیت زیر درست است؟
 «چو گل بشنید این گفت و شنودم
 (۱) گل مشبه به است.
 (۲) در بیت مفعول وجود دارد.
 (۳) ناچیز مسند است.
 (۴) دو فعل اول شخص مفرد وجود دارد.»
- ۳۷- معنی کدام گزینه به مفهوم بیت زیر از «سعدی» نزدیک تر است؟
 «به جان زنده دلان، سعدیا، که ملک وجود
 (۱) به چه کار آیدت جهانداری/ مردنت به که مردم آزاری
 (۲) نباید ز گیتی تو را یار کس/ بی آزاری و راستی یار بس
 (۳) که گیتی فراوان نمآند به کس/ بی آزاری و داد جوید و بس
 (۴) کجا خود شکر این نعمت گزارم/ که زور مردم آزاری ندارم»
- ۳۸- کنایه به کار رفته در بیت زیر به کدام گزینه شبیه تر است؟
 «اگر چشم داری به دیگر سرای
 (۱) از نور آفتابش عالم شده منور/ گر نور چشم داری در آفتاب بنگر
 (۲) چشم اگر داری تو، کورانه میا/ ور نداری چشم، دست آور عصا
 (۳) دو چشم داری و از راه، چاه شناسی/ که قدر هیچ ندانی تو مرد دانا را
 (۴) تو به جای پدر چه کردی خیر/ که همان چشم داری از پسر ت؟»
- ۳۹- کدام بیت با آیه مقابل آن ارتباط معنایی کمتری دارد؟
 (۱) زبانی ده که اسرار تو گوید/ روانی ده که دیدار تو جوید «الْحَمْدُ لِلَّهِ رَبِّ الْعَالَمِينَ»
 (۲) کنون گر دست گیری جای آن هست/ که گر دستم نگیری رفتم از دست «يَاكُنْ نَسْتَعِينُ»
 (۳) مکن دورم ز نزدیکان درگاه/ به راه آور مرا کافتادم از راه «إِهْدِنَا الصِّرَاطَ الْمُسْتَقِيمَ»
 (۴) تو را خوانم به هر رازی که خوانم/ تو را دانم به هر چیزی که دانم «يَاكُنْ نَعْبُدُ»
- ۴۰- در کدام گزینه «مهر» در معنی بیت زیر به کار رفته است؟
 «گر برکنم دل از تو و بردارم از تو مهر
 (۱) به ایرانیان گفت کامروز مهر/ دگرگونه گردد همی بر سپهر
 (۲) سر زد از افق مهر خاوران/ فروغ دیده حق باوران
 (۳) یکی پند گویم تو را من درست/ دل از مهر گیتی بیایدت شست
 (۴) شب از بهر آسایش توست و روز/ مه روشن و مهر گیتی فروز»
- ۴۱- در میان فعل‌های مشخص شده، شخص فعل در کدام گزینه با بقیه متفاوت است؟
 (۱) گر از عهد خردیت یاد آمدی
 (۲) که بیچاره بودی در آغوش من
 (۳) نکردی در این روز بر من جفا
 (۴) که تو شیرمردی و من پیرزن
- ۴۲- کدام یک از اسم‌های غیر ساده زیر ساختار متفاوتی با بقیه دارد؟
 (۱) سخنرانی (۲) کنجکاوی (۳) دلداری (۴) نوع دوستی
- ۴۳- نقش دستوری ضمیر پیوسته یا گسسته در کدام گزینه با بقیه تفاوت دارد؟
 (۱) مکن دورم ز نزدیکان درگاه
 (۲) به راه آور مرا کافتادم از راه
 (۳) روانی ده که دیدار تو جوید
 (۴) تو را خوانم به هر رازی که خوانم

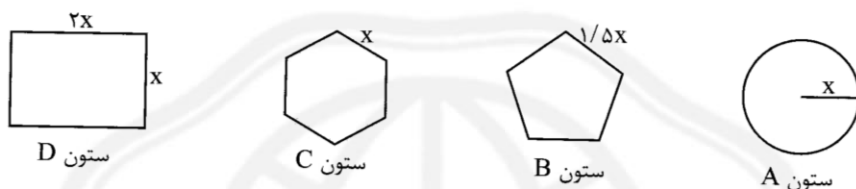
۲۸- مکعبی به ضلع a مفروض است. ۳ برش به موازات یکی از وجه های آن چنان می زنیم که مکعب مستطیل های مساوی ایجاد شوند. نسبت مساحت کل مکعب اولیه به مجموع مساحت های کل این مکعب مستطیل ها چقدر است؟

- (۱) $\frac{2}{3}$ (۲) ۳ (۳) ۲ (۴) $\frac{1}{2}$

۲۹- ربع حاصل عبارت $۴۲۷ \times ۲۱۹۵۴ - ۱۶^۸ \times ۲۱۹۷۶ + ۲۲۰۱۶$ کدام گزینه است؟

- (۱) $۴^{۱۰۰۷}$ (۲) $۴^{۱۰۰۸}$ (۳) $(۲^۱۹)^{۵۲}$ (۴) $۸^{۶۷۲}$

۳۰- برای بازسازی یک ساختمان قدیمی می خواهند ستونی در وسط سالن آن بنا کنند و سپس دور تا دور ستون را کاشی کاری نمایند. اشکال زیر سطح مقطع چند ستون را نشان می دهد، سطح کاشی کاری در کدام ستون بیشتر است؟



- (۱) ستون A (۲) ستون B (۳) ستون C (۴) ستون D

۳۱- عددی را که فقط سه شمارنده دارد، عدد دوم می نامیم. چند تا از اعداد زیر عدد دوم هستند؟

۱۳۹۴، ۱۳۹۵، ۱۶۹، ۳۱^۲، ۱۱^۲، ۷۷^۲

- (۱) تا ۴ (۲) تا ۳ (۳) تا ۵ (۴) تا ۲

۳۲- احمد، زهرا و مینا در یک صحافی کار می کنند. احمد روزی ۸ کتاب بیشتر از زهرا و زهرا روزی ۲ کتاب بیشتر از مینا صحافی می کند. اگر احمد ۵ روز و زهرا و مینا هر کدام هفت روز کار کنند، جمعاً ۱۹۷ کتاب صحافی می شود. تعیین کنید زهرا به تنهایی چند کتاب را صحافی می کند؟

- (۱) ۱۳۳ (۲) ۴۹ (۳) ۸۵ (۴) ۶۳

۳۳- نقاط $A = \begin{bmatrix} ۲ \\ -۳ \end{bmatrix}$ و $B = \begin{bmatrix} -۱ \\ -۲ \end{bmatrix}$ در صفحه مختصات قرار دارند. دستوره های زیر را از بالا به پایین برای نقطه A و بالعکس از پایین به بالا برای نقطه B اجرا می کنیم، تا به ترتیب نقاط A' و B' به دست آیند. مختصات بردار $\overline{B'A'}$ کدام است؟

دستور (۱) هر نقطه به مختصات $\begin{bmatrix} x \\ y \end{bmatrix}$ ، به نقطه ای به مختصات $\begin{bmatrix} -x \\ -y \end{bmatrix}$ انتقال پیدا کند.

دستور (۲) هر نقطه به مختصات $\begin{bmatrix} x \\ y \end{bmatrix}$ ، با بردار $\begin{bmatrix} -۱ \\ -۲ \end{bmatrix}$ انتقال پیدا کند.

دستور (۳) هر نقطه به مختصات $\begin{bmatrix} x \\ y \end{bmatrix}$ ، با بردار $\begin{bmatrix} ۰ \\ -۲x \end{bmatrix}$ انتقال پیدا کند.

- (۱) $\begin{bmatrix} -۱ \\ ۵ \end{bmatrix}$ (۲) $\begin{bmatrix} -۵ \\ ۵ \end{bmatrix}$ (۳) $\begin{bmatrix} -۵ \\ -۵ \end{bmatrix}$ (۴) $\begin{bmatrix} -۳ \\ ۷ \end{bmatrix}$



۴۴- کلمات کدام گزینه به ترتیب برای جاهای خالی در عبارت زیر مناسب است؟
«تابستان زمان از درس و مدرسه است. دانش‌آموزان در این فصل از دغدغه درس و تکلیف و امتحان، به بازی و تفریح و مسافرت مشغول‌اند. البته هستند آن‌هایی که دوری از درس و کتاب برایشان همچون غم هجران و یار، دردناک و غم‌انگیز است.»

(۱) فراق، فارق، فراغ (۲) فراغت، فارغ، فراق (۳) فراغت، فارق، فراغ (۴) فراغت، فارق، فراق

۴۵- در کدام گزینه نقش مسند وجود دارد؟

(۱) ای مرغک خرد ز آشیانه/ پرواز کن و پریدن آموز
(۲) تا کی حرکات کودکانه؟/ در باغ و چمن چمیدن آموز
(۳) رام تو نمی‌شود زمانه/ رام از چه شدی؟ رمیدن آموز
(۴) مندیش که دام هست یا نه/ بر مردم چشم دیدن آموز

۴۶- در عبارت زیر به جز فعل‌ها، چند کلمه وجود دارد که در ساختار آن‌ها بن فعل به کار رفته‌است؟
«کار امروز را به فردا افکندن و به امید آینده نشستن، کار درستی نیست. همچنان که امروز را به یادآوری گذشته‌های از دست رفته، گذراندن و افسوس خوردن نیز شایسته نیست.»

(۱) شش (۲) هفت (۳) هشت (۴) نه

۴۷- «از کوره در رفتن» کنایه از است.

(۱) ترسیدن (۲) صبر کردن (۳) خشمگین شدن (۴) تحمل کردن

۴۸- در کدام گزینه ضمیر متصل به کار نرفته‌است؟

(۱) من اینجا چون نگهبانم تو چون گنج/ تو را آسودگی باید مرا رنج
(۲) نمودش بس که دور آن راه نزدیک/ شدش گیتی به پیش چشم تاریخ
(۳) نگشت آسایشم یک لحظه دمساز/ گهی از گربه ترسیدم که از باز
(۴) که از دیوار سنگ آمد گه از در/ گهم سرپنجه خونین شد گهی سر

۴۹- معنی واژه مشخص شده در مقابل کدام گزینه درست است؟

(۱) در تنهایی سیمایی مجزون و متفکر داشت. «اندیشناک»
(۲) نزدیک‌ترین جای خالی را اختیار می‌کرد. «تعارف»
(۳) اجازه نمی‌داد کسی در مقام دادخواهی بد بگوید. «فریاد زدن»
(۴) درباره کسانی که به حریم قانون تجاوز می‌کردند، مدارا نداشت. «دست درازی»

۵۰- کدام گزینه کنایه موجود در بیت زیر را ندارد؟

«کنون گر دست گیری، جای آن هست که گر دستم نگیری، رفتم از دست»

(۱) گر جهانی ز دست تو برود/ مخور آندوه آن که چیزی نیست
(۲) چون گل برود دگر چه ماند،/ جز خار به دست باغبانان؟
(۳) عمری که از او دمی به جانی ارزد،/ افسوس، که رایگانم از دست برفت
(۴) مرا طلاق نمائند از دست رفتم/ مرا بردند و آوردند دیگر

۵۱- معنی کلی کدام بیت، به درستی در مقابل آن نیامده‌است؟

(۱) برآوردم از بی‌قراری خروش/ پدر ناگهانم بمالید گوش «رسیدن فریاد به گوش پدر»
(۲) به‌تنها نداند شدن طفل خرد/ که نتواند او راه نادیده برد «توانی کودکان در راه‌یابی»
(۳) تو هم طفل راهی به سعی ای فقیر/ برو دامن راه‌دانان بگیر «سفارش به توسل به رهبران»
(۴) به بازیچه مشغول مردم شدم/ در آشوب خلق از پدر گم شدم «بازیگوشی و گم کردن پدر»

۵۲- واژگان کدام گزینه به ترتیب مناسب جاهای خالی در بیت‌های زیر است؟

دولستان به که ز وی یاد کنند
خاک در دیده بسی جان‌فرساست
بیند این بستر و گیرد
آدمی هرچه توانگر باشد
(۱) سنگین، غمگین، قوت، مسکین
(۲) سنگین، غمگین، مسکین، محنت، سنگین
(۳) غمگین، سنگین، عبرت، مسکین
دل بی‌دوست، دلی است
سنگ بر سینه بسی است
هر که را چشم حقیقت بین است
چون بدین نقطه رسد است
(۲) غمگین، مسکین، محنت، سنگین
(۴) دیرین، سنگین، نفرت، غمگین



۰۲۱-۴۴۱۳۶۹۷۵ * ۰۲۱-۹۱۳۰۲۲۰۲



Tizline.ir



۰۹۳۳۳۸۴۰۲۰۲

۵۳- کدام جفت‌واژه مترادف به حساب می‌آید؟

- (۱) متقابل و برابر (۲) ظهور و روشنی (۳) عمده و بسیار (۴) مشعل‌دار و پیشرو

۵۴- کدام فعل بدون تغییر در تلفظ، بیانگر زمان حال و گذشته است؟

- (۱) آمد (۲) می‌برد (۳) می‌پرید (۴) می‌شنید

۵۵- ظرفیت فعل کدام گزینه از بقیه کمتر است؟

- (۱) مصطفی صدای او را بهتر می‌شنید. (۲) دست‌هایم از سرما خشک نمی‌شود. (۳) باد سرد پاییزی همچنان در کوچه می‌وزید. (۴) کوچه خلوت‌تر از همیشه بود.

سوالات علوم تجربی از سؤال ۵۶ تا ۷۵

۵۶- آونگی در هوا مطابق شکل زیر از نقطه A رها می‌شود. کدام گزینه به طور کامل‌تر شامل نیروهایی است که روی وزنه آونگ، از رها شدنش از نقطه A تا رسیدنش به نقطه B کار انجام می‌دهند؟



- (۱) وزن، کشش نخ
(۲) کشش نخ، مقاومت هوا
(۳) وزن، کشش نخ، مقاومت هوا
(۴) وزن، مقاومت هوا

۵۷- می‌خواهیم با مقداری آب، مقداری چای و دو قاشق چای‌خوری شکر، چای دو رنگ درست کنیم. برای این کار باید چای را به آرامی روی آب شناور کرد تا از هم جدا بمانند (مانند عکس). کدام‌یک از روش‌های زیر، درست کردن چای دو رنگ را ساده‌تر می‌کند؟



- (۱) شکر را در آب سرد حل کنیم، چای گرم را به آرامی روی آن بریزیم.
(۲) شکر را در آب گرم حل کنیم، چای سرد را به آرامی روی آن بریزیم.
(۳) شکر را در چای سرد حل کنیم و آن را به آرامی روی آب گرم بریزیم.
(۴) شکر را در چای گرم حل کنیم و آن را به آرامی روی آب سرد بریزیم.

۵۸- در نیروگاه اتمی بوشهر برای خنک نگه‌داشتن رآکتور هسته‌ای از لوله‌های آب استفاده می‌کنند؛ به این صورت که جریان آب، درون مدار بسته لوله‌هایی که دور رآکتور را گرفته‌اند، حرارت آن را به آب خلیج فارس منتقل می‌کنند (مطابق شکل). با توجه به این اطلاعات، دمای کدام آب از بقیه کمتر است؟



- (۱) آب درون لوله‌هایی که به سمت رآکتور می‌رود.
(۲) آب درون لوله‌هایی که به سمت خلیج فارس می‌رود.
(۳) آب خلیج فارس
(۴) آب درون لوله‌های داخل خلیج فارس

۵۹- کدام گزینه به افزایش دقت دماسنج کمک نمی‌کند؟

- (۱) استفاده از شیشه با ضخامت نازک (۲) نازک بودن قطر لوله دماسنج (۳) کم بودن مقدار مایع دماسنجی (۴) بلندتر بودن لوله دماسنج

۶۰- موتور یک یخچال در لحظاتی که کار می‌کند، در هر ثانیه ۱۰۰۰ ژول برق مصرف می‌کند. با توجه به قانون پایستگی انرژی، این یخچال در لحظاتی که کار می‌کند، در هر ثانیه چه مقدار گرما به محیط اطراف خود می‌دهد؟

- (۱) کمتر از ۱۰۰۰ ژول (۲) ۱۰۰۰ ژول (۳) بیشتر از ۱۰۰۰ ژول (۴) بستگی به مدل یخچال دارد.

۶۱- اگر میانگین انرژی جنبشی ذرات دو گاز یکسان باشد، می‌گوییم دمای دو گاز با هم برابر است. در یک مخزن دربسته، مقداری گاز هیدروژن (گاز با اتم‌های سبک‌تر) را با مقداری گاز نیتروژن (گاز با اتم‌های سنگین‌تر) مخلوط می‌کنیم و مدتی آن‌ها را به حال خود باقی می‌گذاریم. پس از این مدت، کدام گزینه در مورد این دو گاز درون مخزن درست است؟

- (۱) گازی که تعداد ذرات بیشتری دارد، مجموع انرژی جنبشی آن هم بیشتر است.
- (۲) میانگین سرعت مولکول‌های هر دو گاز با هم برابر است.
- (۳) انرژی جنبشی تمام مولکول‌های درون مخزن با هم برابر است.
- (۴) مسافت طی‌شده توسط هر مولکول هیدروژن در یک دقیقه، از هر مولکول نیتروژن بیشتر است.

۶۲- امروزه انرژی کدام یک از منابع انرژی زیر را بدون استفاده از ژنراتور (مولد الکتریکی که برعکس موتور الکتریکی کار می‌کند) در نیروگاه به برق تبدیل می‌کنیم؟

- (۱) خورشیدی
- (۲) فسیلی
- (۳) بادی
- (۴) برق‌آبی

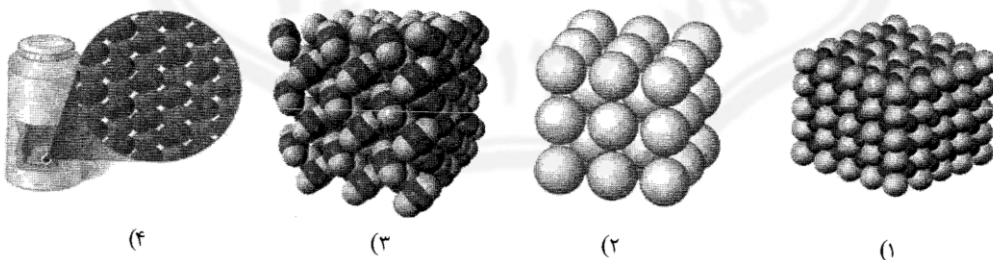
۶۳- اگر به شما بگویند از روی تمام سؤالات این دفترچه آزمون یک‌بار بنویسید، زمان لازم برای انجام این کار به کدام یک از گزینه‌های زیر نزدیک‌تر است؟ (فرض کنید این کار را پیوسته و بدون وقفه انجام می‌دهید؛ یا زمان‌های استراحت را حساب نمی‌کنیم.)

- (۱) زمان لازم برای صرف یک فنجان چای
 - (۲) زمان لازم برای رشد ۳ سانتی‌متری موی سر
 - (۳) زمان لازم برای جوانه زدن لوبیا از زیر خاک
 - (۴) زمان لازم برای شمردن آرای ریاست‌جمهوری در ایران
- ۶۴- ماده‌ای را که به کمک روش‌های شیمیایی نمی‌توان به دو یا چند ماده ساده‌تر تجزیه کرد، چه نامیده می‌شود؟
- (۱) ترکیب
 - (۲) مخلوط
 - (۳) عنصر
 - (۴) ماده خالص

۶۵- گرما چگونه باعث افزایش اندازه یک ماده می‌شود؟

- (۱) گرما باعث بزرگ‌تر شدن الکترون و پروتون و نوترون می‌شود.
- (۲) گرما باعث بیشتر شدن فاصله الکترون و پروتون و نوترون می‌شود.
- (۳) گرما باعث بزرگ‌تر شدن اتم‌های سازنده ماده می‌شود.
- (۴) گرما باعث بیشتر شدن فاصله مولکول‌های سازنده ماده می‌شود.

۶۶- کدام یک از تصاویر زیر بیانگر ساختار اتمی یک فلز در دمای اتاق است؟



(۱) (۲) (۳) (۴)

۶۷- غیر قابل تقسیم به اجزای مشابه و غیر قابل تجزیه به مواد ساده‌تر است.

- (۱) عنصر - عنصر
- (۲) اتم - اتم
- (۳) عنصر - اتم
- (۴) اتم - عنصر

۶۸- چند دانش‌آموز می‌خواهند درباره چند کوله پشتی از نظر مواد به کار رفته در ساخت آن‌ها، تحقیق کنند. آن‌ها چهار

پرسش زیر را طرح کردند. کدام پرسش را نمی‌توان تحقیق و بررسی کرد؟

- (۱) ماده به کار رفته در کوله‌پشتی‌ها چه قدر سنگین است؟
- (۲) ماده به کار رفته در کوله‌پشتی‌ها چه قدر محکم است؟
- (۳) ماده به کار رفته در کدام کوله‌پشتی ضد آب‌تر است؟
- (۴) ماده به کار رفته در کدام کوله‌پشتی بهترین است؟



۰۲۱-۹۱۳۰۲۲۰۲ * ۰۲۱-۴۴۱۳۶۹۷۵



Tizline.ir



۰۹۳۳۳۸۴۰۲۰۲

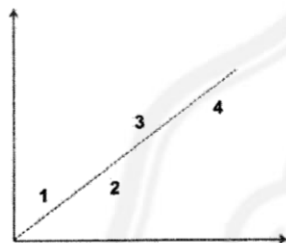
۶۹- جدول زیر، ضخامت و نسبت سطح به حجم سلول‌های سه نوع بافت پوششی را نشان می‌دهد.

بافت	ضخامت سلول‌ها (با واحد میکرومتر)	نسبت سطح به حجم	تعداد لایه‌ها
۱	۵	۷	۱
۲	۷	۱۰	۱
۳	۴	۲	۴

به نظر شما، کدام بافت‌ها به ترتیب از راست، در جذب مواد، انتقال مواد و حفاظت نقش دارند؟

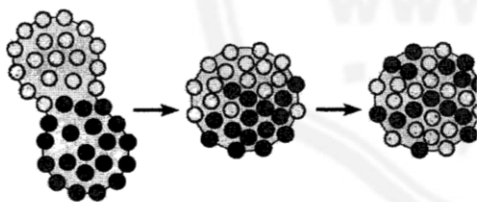
(۱) ۳-۲-۱ (۲) ۳-۱-۲ (۳) ۱-۳-۲ (۴) ۲-۳-۱

۷۰- نمودار مقابل، رابطه بین اندازه بدن و سرعت ضربان قلب را برای چهار جانور نشان می‌دهد. اگر محور افقی نمودار، معکوس وزن بدن (۱ تقسیم بر وزن بدن) را نشان دهد، کدام جانوران به ترتیب از راست به چپ، بیشترین سرعت ضربان قلب و بیشترین طول عمر را دارند؟



(۱) ۱-۴
(۲) ۴-۱
(۳) ۴-۴
(۴) ۱-۱

۷۱- می‌دانید که در ساختار غشای پلاسمایی، به جز مولکول‌های لیپید، مولکول‌های پروتئین و قند نیز وجود دارد. در یک آزمایش، دو سلول، یکی از انسان و یکی از موش، را انتخاب کرده و پروتئین‌های هر کدام را با یک ماده خاص، رنگ آمیزی کرده‌ایم. ماده مورد استفاده برای هر کدام از سلول‌ها متفاوت بود. سپس در ادامه، این دو سلول را باهم ادغام (ترکیب) کرده‌ایم. شکل زیر، نتیجه آزمایش را نشان می‌دهد. چه نتیجه‌ای در ارتباط با غشای پلاسمایی می‌گیرید؟



- تعداد پروتئین‌های موجود در غشای پلاسمایی به مراتب بیشتر از لیپیدها و قندهای آن می‌باشد.
- پروتئین‌های غشای پلاسمایی در سلول‌های انسان و موش کاملاً مشابه هستند.
- غشای پلاسمایی حالتی سیال داشته و مولکول‌های آن می‌توانند حرکت کنند.
- پروتئین‌های سلول موش و انسان، در سلول حاصل، به طور کامل جای خود را عوض می‌کنند.

۷۲- کدام یک از موارد زیر، در سمت راست حفره‌ی شکمی انسان قرار ندارد؟

(۱) آپاندیس (۲) کیسه‌ی صفرا (۳) ورودی معده (۴) ورودی روده‌ی باریک

۷۳- هر کدام از دریچه‌های «دولختی» و «سینی ابتدای آنورت»، به ترتیب و از راست به چپ، در چند مرحله از مراحل سه‌گانه‌ی کار قلب، بسته هستند؟

(۱) یک - دو (۲) دو - یک (۳) دو - دو (۴) یک - یک

۷۴- در حدود ۱۱ کیلوگرم از جرم یک انسان ۷۰ کیلوگرمی، مربوط به ذخایر چربی در بدنش است. فرض کنید همه‌ی این چربی با هدف انرژی‌زایی ذخیره شده باشد. اگر این شخص می‌خواست همین مقدار انرژی را به شکل کربوهیدرات ذخیره کند، جرمش فقط به دلیل اختلاف جرم کربوهیدرات و چربی، دست‌کم چند کیلوگرم باید می‌بود؟

(۱) ۴۸ (۲) ۵۹ (۳) ۸۱ (۴) ۹۲

۷۵- در بدن ما وقتی یک اندام مثل معده یا بازو، فعالیت بیشتری می کند، مقدار خونی که در واحد زمان به آن اندام می رسد افزایش می یابد. به طور معمول و در حالت عادی، این افزایش خون رسانی، برای افزایش سرعت در رساندن کدام یک از اجزای تشکیل دهنده ی خون به آن اندام انجام می شود؟

- (۱) فقط RBC (۲) RBC و WBC (۳) پلاسما و RBC (۴) فقط پلاسما

سوالات زبان انگلیسی از سوال ۷۶ تا ۹۰

- 76- They are our
 1) libraries card 2) library card 3) librariys card 4) library cards
- 77- are coming with
 1) Sara and me / him and Mina 2) Me and Sara / he and Mina
 3) Sara and I / Mina and him 4) I and Sara / Mina and he
- 78- Which one is **different**?
 1) address 2) streets 3) dress 4) glass
- 79- What time are they home? At 9:30
 1) living 2) studying 3) are 4) leaving
- 80- Which one is **incorrect**?
 1) Where do you go? 2) What's their phone numbers?
 3) What time is she studying? 4) How old are they?
- 81- I'm going him but I not sure.
 1) visit - do 2) call - am 3) to visit - am 4) to call - do
- 82- I want to my car , some cakes then the newspaper.
 1) wash - bake - study 2) fix - make - read
 3) washing - baking - studying 4) fixing - baking - reading
- 83- A: "..... cooking in the kitchen?"
 B: " Yes ,"
 1) Are we - you are 2) Am I - we are 3) Are they - They're 4) Are you - you are
- 84- A: "..... this word in English?"
 B: " Gloves."
 A: "..... do you spell" ?
 1) What's - How - them 2) What's - How - it
 3) How - What - them 4) How's - What - it
- 85- A: " ones are your teachers?"
 B: " the young men."
 1) Who - They're 2) Which - He's 3) Who - He's 4) Which - They're
- 86- In Which sentence they're talking about "**height**".
 1) She's wearing a brown scarf.
 2) He's the young boy with white shirt.
 3) They're the tall boys with white shirts.
 4) The young woman with black trousers.
- 87- What is the missing month?
 March , June , December.
 1) October 2) July 3) November 4) September
- 88- My friend is sixteen Her birthday party is 9:00
 the afternoon Sunday.
 1) year old / in / pm / at / in 2) years old / at / am/ in / on
 3) year old / in / am / at / in 4) years old / at / pm / in / on
- 89- The teachers the students every
 1) great - morning 2) greet - mornings 3) great - mornings 4) greet - morning
- 90- I'm drinking some
 1) zucchini 2) water 3) bread 4) coconut

باسخ سوالات باید با مداد مشکی نرم و پرزنگ در بیضی مربوطه مطابق نمونه صحیح علامت گذاری شود. در غیر این صورت نمره ای به آن تعلق نخواهد گرفت. غلط و صحیح

۱	۲۷	۵۱	۱۰۶	۱۴۱	۱۷۶
۲	۲۸	۵۲	۱۰۷	۱۴۲	۱۷۷
۳	۲۹	۵۳	۱۰۸	۱۴۳	۱۷۸
۴	۳۰	۵۴	۱۰۹	۱۴۴	۱۷۹
۵	۳۱	۵۵	۱۱۰	۱۴۵	۱۸۰
۶	۳۲	۵۶	۱۱۱	۱۴۶	۱۸۱
۷	۳۳	۵۷	۱۱۲	۱۴۷	۱۸۲
۸	۳۴	۵۸	۱۱۳	۱۴۸	۱۸۳
۹	۳۵	۵۹	۱۱۴	۱۴۹	۱۸۴
۱۰	۳۶	۶۰	۱۱۵	۱۵۰	۱۸۵
۱۱	۳۷	۶۱	۱۱۶	۱۵۱	۱۸۶
۱۲	۳۸	۶۲	۱۱۷	۱۵۲	۱۸۷
۱۳	۳۹	۶۳	۱۱۸	۱۵۳	۱۸۸
۱۴	۴۰	۶۴	۱۱۹	۱۵۴	۱۸۹
۱۵	۴۱	۶۵	۱۲۰	۱۵۵	۱۹۰
۱۶	۴۲	۶۶	۱۲۱	۱۵۶	۱۹۱
۱۷	۴۳	۶۷	۱۲۲	۱۵۷	۱۹۲
۱۸	۴۴	۶۸	۱۲۳	۱۵۸	۱۹۳
۱۹	۴۵	۶۹	۱۲۴	۱۵۹	۱۹۴
۲۰	۴۶	۷۰	۱۲۵	۱۶۰	۱۹۵
۲۱	۴۷	۷۱	۱۲۶	۱۶۱	۱۹۶
۲۲	۴۸	۷۲	۱۲۷	۱۶۲	۱۹۷
۲۳	۴۹	۷۳	۱۲۸	۱۶۳	۱۹۸
۲۴	۵۰	۷۴	۱۲۹	۱۶۴	۱۹۹
۲۵	۵۱	۷۵	۱۳۰	۱۶۵	۲۰۰
۲۶	۵۲	۷۶	۱۳۱	۱۶۶	۲۰۱
۲۷	۵۳	۷۷	۱۳۲	۱۶۷	۲۰۲
۲۸	۵۴	۷۸	۱۳۳	۱۶۸	۲۰۳
۲۹	۵۵	۷۹	۱۳۴	۱۶۹	۲۰۴
۳۰	۵۶	۸۰	۱۳۵	۱۷۰	۲۰۵
۳۱	۵۷	۸۱	۱۳۶	۱۷۱	۲۰۶
۳۲	۵۸	۸۲	۱۳۷	۱۷۲	۲۰۷
۳۳	۵۹	۸۳	۱۳۸	۱۷۳	۲۰۸
۳۴	۶۰	۸۴	۱۳۹	۱۷۴	۲۰۹
۳۵	۶۱	۸۵	۱۴۰	۱۷۵	۲۱۰

