



آکادمی آنلاین تیز لاین

قوی ترین پلتفرم آموزشی تیز هوشان

برگزار کننده کلاس های آنلاین و حضوری تیز هوشان ✓

و المپیاد از پایه چهارم تا دوازدهم

آزمون های آنلاین و حضوری ✓

مشاوره تخصصی ✓

با اسکن QR کد روبرو
وارد صفحه اینستاگرام
آکادمی تیز لاین شو و از
محتوای آموزشی
رایگان لذت ببر



برای ورود به صفحه اصلی سایت آکادمی تیز لاین کلیک کنید

برای دانلود دفترچه آزمون های مختلف برای هر پایه کلیک کنید

برای مطالعه مقالات بروز آکادمی تیز لاین کلیک کنید

سوالات از من تا خدا - پایه هشتم
(ویژه مدرسی که این کتاب تدریس می شود)



۱- پیام واژه تصویر زیر در نماز چیست؟

- ۱) خدای من، خدایی است که آسمانها و زمین را آفریده است و سرپرست من در دنیا و آخرت است.
- ۲) خدایا! چقدر خوشبختم که تو راهنمایم هستی، راهی را نشانم بده که نزدیکترین راه به توست.
- ۳) از خدا می خواهم کمکم کند تا مسلمان زندگی کنم و مسلمان از دنیا بروم و در قیامت به نیکوکاران ملحق کند.
- ۴) حواسمان باشد در میان تمام قدرت ها خدایی هست بزرگتر از آنکه بشود توصیفش کرد.

۲- همه موضوعات با توضیح مقابل آن هماهنگ هستند، به جز

- ۱) دین: همان برنامه خدا برای زندگی انسانها است.
 - ۲) رب: کسی که به انسان چگونه زندگی کردن را می آموزد تا انسان در دنیا و آخرت به خوشبختی برسد.
 - ۳) تکبیرة الاحرام: از واجبات نماز است که اگر فقط، عمداً گفته نشود نماز باطل می شود.
 - ۴) نیت الیهی: یعنی درس بخوانی برای خدا، کار کنی برای خدا و خوش اخلاق باشی برای خدا و ...
- ۳- با توجه به متن زیر، "تملیخا" با تفکر و استفاده از عقل، به ترتیب به چه حقایقی رسید؟
- "دقیانوس" که ادعای خدایی می کرد با شنیدن خبر حمله دشمن، چنان به خود لرزید که تاج از سرش افتاد. "تملیخا" دارد با خودش فکر می کند، اگر دقیانوس همان خدا باشد، نباید این طور مضطرب شود. به آسمان نگاه می کند، که مانند سقفی بالای سر ما قرار گرفته بدون این که به جایی بند باشد، پس سازنده آن نمی تواند دقیانوس باشد، خدای این عالم، پادشاه پادشاهان است و بر همه چیز غلبه دارد.

- ۱) شناخت پادشاه پادشاهان / شناخت عظمت آسمان / ضعف قدرت های ظاهری
 - ۲) شناخت سازنده و تدبیر کننده آسمان / رهایی از ادعای دروغین خدایی "دقیانوس" / شناخت پادشاه پادشاهان
 - ۳) ضعف قدرت های ظاهری / شناخت پادشاه پادشاهان / شناخت عظمت آسمان به عنوان یکی از نشانه های الیهی
 - ۴) ضعف قدرت های ظاهری / شناخت عظمت آسمان به عنوان یکی از نشانه های الیهی / شناخت خدای عالم که بر همه چیز غلبه دارد.
- ۴- بر اساس آیه "لَنْ نَقْصُ عَلیْكَ نَبَأَهُمْ بِالْحَقِّ إِنَّهُمْ فِتْنَةٌ آمَنُوا بِرَبِّهِمْ" دلیل عزیز شدن اصحاب کهف چیست؟ زیرا آنها گفتند:

- ۱) بُود رَبِّ مَا رَبِّ (بزر) آسمان خداوند هر چیز اندر زمین
- ۲) کُنون با همین درهَم نَقَدتَان فرستید در شهر یک تن ز خویش
- ۳) و از این کسان است جَنَاتِ عَدْن کِه از ذیل شان جویباران رَوَد
- ۴) به تعداد آنان بگو: رَبِّ مَنْ بُودَ اَعْلَم و غیر او هیچ کس

۵- طبق احکام، کدام یک از افراد زیر وظیفه خود را در مسئله پیش آمده به طور صحیح انجام داده است؟

- ۱) امام جماعت به رکوع رفته بود و علی می خواست به جماعت برسد، به همین دلیل یک قدم مانده به صف جماعت "الله اکبر" را گفت و به نماز ایستاد.
- ۲) مادر بزرگم به دلیل پیری و ضعف بدنی به ناچار نمازش را نشسته می خواند.
- ۳) در حال نماز بودم، متوجه شدم دوستم دنبالم آمده، به همین دلیل برای اینکه معطل نشود، رکعت آخر نمازم را نشسته خواندم.
- ۴) محمدامین از روی خجالت، حمد و سوره نماز صبح را آهسته می خواند.

۶- کدام گزینه جزء ارکان نماز محسوب می شود؟

- ۱) قیام قبل از رفتن به رکوع
- ۲) قیام هنگام خواندن تسبیحات اربعه
- ۳) قیام بعد از رکوع
- ۴) قیام هنگام خواندن حمد

۷- کدام گزینه مفهوم "ایمان" را به خوبی بیان می کند؟

- ۱) علی می داند که فضای مجازی وقت زیادی از او می گیرد ولی عادت کرده و ساعتها مشغول بازی رایانه ای است.
- ۲) فاطمه ورزش را دوست دارد و فواید آن را نیز به خوبی می داند ولی هنوز هیچ برنامه ای برای ورزش کردن ندارد.
- ۳) برادرم دانشجوی پزشکی است، طبق مطالعه ای که در مورد ویروس کرونا انجام داده، باور دارد که این ویروس بسیار خطرناک است، بنابراین سعی می کند که تمام موارد بهداشتی را رعایت کند.
- ۴) حسین زبان خوراکی های غیرمفید مثل چیپس و پفک را نمی داند ولی معتقد است که چون خوشمزه است باید آن را با لذت خورد.

۸- چند ویژگی برجسته از "تملیخا" را با هم مرور می‌کنیم تا به ویژگی‌های دوست خوب پی ببریم، فقط یک مورد نادرست است.

- ۱) شجاعت: دقینوس فریاد زنان تهدید می‌کرد ولی او و دوستانش محکم و استوار درباره‌ی خدای آسمان‌ها و زمین حرف می‌زدند و خدایان ساختگی را رد می‌کردند.
- ۲) هدایتگری و قدرت استدلال: وقتی راه درست را پیدا کرد با دوستانش گفتگو کرد و با استدلال‌های درست آنها را هم به راه درست کشاند.
- ۳) ایمان قوی و شجاعت: تملیخا به دوستانش اعتماد زیادی داشت و آنها را اصلی‌ترین تکیه‌گاه خود می‌دانست و دلیل پیرویش نیز همین جمع دوستانه بود.
- ۴) استواری و پایداری در عقیده: تملیخا و دوستانش با اینکه تعدادشان کم بود، اما با قدرت ایمان توانستند در مقابل عقاید یک پادشاه ستمگر و مردم مُشرک بایستند.

۹- با توجه به احادیث و روایات اهل بیت علیهم‌السلام هر کدام از موارد ستون (الف) به کدام عبارت در ستون (ب) مربوط می‌شود؟

الف	ب
الف- از یک سال عبادت بهتر است.	۱- وضو
ب- از مقررات الهی است تا معلوم شود چه کسی مطیع و چه کسی نافرمان است.	۲- نیکوکاران
ج- یا همنشین شو تا از آنان به حساب بیایی.	۳- مؤمن
د- او را این گونه می‌بینی که کسالت از او دور شده و نشاطش همیشگی ست.	۴- لحظه‌ای تفکر
	۵- بیان حرف حق

۱) الف: ۱/ب: ۴/ج: ۲/د: ۳ (۲) الف: ۱/ب: ۴/ج: ۳/د: ۵ (۳) الف: ۴/ب: ۱/ج: ۲/د: ۳ (۴) الف: ۴/ب: ۵/ج: ۳/د: ۲

۱۰- ما در سوره حمد می‌خوانیم: "إِهْدِنَا الصِّرَاطَ الْمُسْتَقِيمَ"، در مسیر بندگی خدا، "هدایتگران واقعی" چه کسانی هستند و ما چگونه می‌توانیم برای رسیدن به سعادت از آنان یاری بگیریم؟

- ۱) پیامبران، انسان‌های صادق که حرف و عملشان یکی است، شهداء و درستکاران/ با الگو قرار دادن آنها در زندگی
- ۲) پیامبران و امامان تنها کسانی هستند که می‌توانند راه سعادت را به ما نشان دهند/ مطالعه زندگی این بزرگان
- ۳) در زمان غیبت امام زمان، فقط عالمان دینی هدایتگران واقعی هستند/ ما باید ببینیم چگونه زندگی کرده‌اند تا ما هم همان کار را انجام بدهیم.
- ۴) عقل هر انسانی می‌تواند بهترین هدایتگر انسان باشد و او را در مسیر بندگی خدا قرار بدهد/ با تفکر و تعقل

سوالات پیام‌های آسمان - پایه هشتم

۱- معلم علی در درس شگفتی‌های آفرینش، در مورد ویژگی‌های چشم صحبت کرد و از آنها خواست تا بگویند با تفکر در این عضو بدن و شگفتی‌های آن می‌توان به چه نتایجی رسید؟ همه نظرها صحیح است به جز



- ۱) ایجاد کاربری‌های بزرگ از ابزارهای کوچک را می‌توان در این عضو بدن دید.
- ۲) تفکر در این عضو بدن باعث الگوگیری مخترعان و دانشمندان از آن شده است.
- ۳) شگفتی‌های موجود در این عضو بدن، معلول وجود ناظمی قدرتمند و دانا است.
- ۴) یافتن شگفتی‌های آن مشروط به تغییر نگاه عمیقمان به پدیده‌های اطرافمان است.

۲- دوست فاطمه در مدرسه، حق او را ضایع کرده بود و این باعث دعوا میان آن دو شده بود، وقتی مادر فاطمه از ماجرا با خبر شد، برخورد منطقی داشت و به این شکل دخترش را نصیحت کرد:

- ۱) بخشیدن او باعث اصلاح رفتارش خواهد شد چون از روی نادانی و جهالت به تو ظلم کرده.
- ۲) کسانی که دیگران را به خاطر خطاهایشان ببخشند رنگ و بوی صفت قدیر بودن خدا را می‌گیرند.
- ۳) بخشیدن دیگران عاملی برای عزیز شدن و بهره‌مندی از رحمت بیشتر خدا می‌شود.
- ۴) جسارت بیشتر فرد خطاکاری که اشتباهش را قبول ندارد، نتیجه بخشیدن اوست.



۳- در کدام گزینه رابطه بیان شده درست نیست؟

- ۱) آزار دادن مؤمنان در دنیا ← در آخرت با صورت‌های زشت و سیاه در میان آتش به دنبال آب و غذا می‌گردند.
- ۲) تسبیح و حمد خدا در دنیا با ذکرهای (سبحان الله و ...) ← خشت‌های طلا و نقره در بهشت.
- ۳) از دست دادن فرصت‌های خود در دنیا ← حسرت خوردن برای انتخاب دوست ناشایست در آخرت.
- ۴) هر عملی که در دنیا انجام داده‌اند و حکیم بودن خداوند ← نعمت‌های بهشت.

۴- محمد در پی یافتن راه سعادت و بهشت است، دوستش احسان برای راهنمایی‌اش به او می‌گوید: طبق راه رسیدن به سعادت و بهشت فقط یک راه است و آن است.

- ۱) حدیث ثقلین «أَنْتِ تَارِكُ فَيْكُمُ الثَّقَلَيْنِ ...» - پناه بردن به قرآن و اهل بیت پیامبر (ص)
- ۲) آیه «إِنَّمَا يُرِيدُ اللَّهُ لِيُذْهِبَ عَنْكُمُ الرِّجْسَ أَهْلَ الْبَيْتِ و ...» - تمسک جستن به پیامبر (ص) و اهل بیت ایشان
- ۳) تفکر عقلانی - حرکت در مسیر مشخص شده توسط عقل انسان
- ۴) آیه «ثُمَّ لَتَسْأَلُنَّ يَوْمَئِذٍ عَنِ النَّعِيمِ» - اطاعت از وجود نعمت محمد (ص)

۵- انجام کدام ماموریت پیامبر اکرم صلی الله علیه و آله است که (... وَاِنْ لَمْ تَفْعَلْ فَمَا بَلَّغْتَ رِسَالَتَهُ ...) برای آن ذکر شده؟

- ۱) دعوت مردم به یکتاپرستی
- ۲) رها نکردن مردم بعد از خود بدون رهبر
- ۳) شرکت در مراسم حج
- ۴) هجرت از مکه به مدینه

۶- پس از خواندن متن زیر، گزینه صحیح در مورد تأثیر کار سجاد و احمد را (به ترتیب) انتخاب کنید.

متن: سجاد و احمد در مورد نماز خواندن با یکدیگر صحبت می‌کردند. سجاد می‌گفت: من همیشه برای خواندن نماز، هر سه وعده به مسجد کنار خانه خود می‌روم و احمد پس از شنیدن حرف‌های او گفت: من توفیق خواندن نماز در مسجد را ندارم اما همیشه قبل از نماز اذان و اقامه می‌گویم و سپس به نماز می‌ایستم.

- ۱) نمازش را با توجه بیشتری می‌خواند و هر روز مهمان خدا می‌شود - طبق روایات دو صف از فرشتگان پشت سر او نماز می‌خوانند.
- ۲) هر روز مهمان خداست و با حضور قلب بیشتری نماز می‌خواند - وقتی به نماز می‌ایستد یک صف از فرشتگان پشت سرش به نماز می‌ایستند.
- ۳) او با این کار یکی از احکام نماز را رعایت کرده است - او با هر بار گفتن اذان و اقامه عقاید اساسی خود که عقاید همه مسلمانان جهان است را تکرار می‌کند.
- ۴) خداوند نام او را در میان زائران خود می‌نویسد چرا که مساجد خانه‌های خدا در زمین هستند - با این کار یکی از احکام نماز را رعایت کرده است.

۷- کار یا صحبت کدام یک از افراد زیر نشان‌دهنده نتیجه‌گیری از آیه «يَا أَيُّهَا الَّذِينَ آمَنُوا كُتِبَ عَلَيْكُمُ الصِّيَامُ كَمَا كُتِبَ عَلَى الَّذِينَ مِنْ قَبْلِكُمْ لَعَلَّكُمْ تَتَّقُونَ» است؟

- ۱) سارا در ماه رمضان بسیار صلوات می‌فرستد زیرا می‌داند پاداش کارهای نیک در این ماه هفتاد برابر ماه‌های دیگر است.
- ۲) ساجده یکی از فواید روزه را سلامتی بدن و پیشگیری از چاقی می‌داند و به همین دلیل در ماه رمضان روزه می‌گیرد.
- ۳) زهرا می‌گوید: روزه‌داری در ماه رمضان بر کسانی که ایمان دارند واجب شده بنابراین همیشه در ماه رمضان این فریضه الهی را انجام می‌دهد.
- ۴) نرگس با روزه‌داری در ماه رمضان اذیت می‌شود و همیشه می‌گوید کاش در زمان‌های قدیم زندگی می‌کردم که روزه واجب نبوده است.

۸- معلم به دانش‌آموزان خود می‌گوید: زندگی ما، جاده‌ای است که به سوی خدا گام برمی‌داریم و یکی از پرتگاه‌های عمیق این مسیر است. بهترین گزینه برای تکمیل سخن معلم کدام است؟

- ۱) حفاظت از نگاه‌های پلید (۲) کم‌ارزش شدن شخصیت انسان (۳) بی‌توجهی به حجاب (۴) سخن گفتن با افراد نامحرم

۹- طبق احکام، کدام یک از افراد زیر وظیفه خود را در مسئله پیش آمده به طور صحیح انجام داده است؟

- ۱) امیر عباس همیشه یک انگشتر طلا می‌پوشید - پس از فهمیدن حرام بودن آن، فقط در زمان خواندن نماز از دستش بیرون می‌آورد و پس از نماز می‌پوشد.
- ۲) نجمه، پس از تماس با گربه، مقداری از موهای گربه روی پالتویی که تازه خریده باقی مانده است - برای شرکت در نماز جماعت عجله دارد و لزومی نمی‌بیند که لباسش را پاک کند.
- ۳) زهرا پس از خواندن نماز با جانمایی که دوستش به او هدیه داده، متوجه نجس بودن فرشی که روی آن نماز خوانده می‌شود - اعتنا می‌کند به این امر نمی‌کند.
- ۴) دست مجتبی قبل از نماز جماعت زخم شد و قطراتی از خون روی لباسش ریخت - بدون تعویض لباس در نماز جماعت شرکت کرد.



۱۰- در آیه ﴿فَلَا تَخْضَعْنَ بِالْقَوْلِ فَيَطْمَعَ الَّذِي فِي قَلْبِهِ مَرَضٌ وَقُلْنَ قَوْلًا مَعْرُوفًا﴾ به ترتیب به کدام «بیماری» و «راه در آمان ماندن انسان‌ها از این بیماری» اشاره شده است؟

- (۱) هوسرانی / "وَقُلْنَ قَوْلًا مَعْرُوفًا"
(۲) سخن چینی / "فَيَطْمَعَ الَّذِي فِي قَلْبِهِ"
(۳) هوسرانی / "فَيَطْمَعَ الَّذِي فِي قَلْبِهِ"
(۴) سخن چینی / "وَقُلْنَ قَوْلًا مَعْرُوفًا"

سوالات فارسی - پایه هشتم

۱۱- صفحه کلید رایانهٔ آنهایتا در گذاشتن نشانهٔ مد (~) دچار مشکل شده است. او واژه‌هایی را تایپ کرده و برای پریسا فرستاده است. با توجه به کلمات زیر پریسا با چند واژه اشتباه مواجه شده است؟ «درآمد ماهانه، خوش‌آواز، فرآیند، قرآن، دل‌آرام، الآن، هم‌آیش».

- (۱) ۶ (۲) ۵ (۳) ۴ (۴) ۳

۱۲- در گزینه‌ها، عباراتی از نهج‌البلاغه می‌بینید. در کدام گزینه به معنی کلمات بیت «خداوند بخشنده دستگیر / کریم خطابش پوزش‌پذیر» اشاره‌ای نشده است؟

- (۱) به هر جای نگرستم برای خود یاریگری جز اهل بیت نیافتم. «خطبهٔ ۲۶»
(۲) ستایش خدایی را سزاست که بخشیدن بر مال او نیفزاید و بخشش او را فقیر ن سازد. «خطبهٔ ۹۱»
(۳) هر کس توفیق استغفار یابد از آموزش او محروم نشود. «حکمت ۱۳۰»
(۴) خداوند رزاق و روزی‌رسان است و رزق همه را تضمین می‌کند. «حکمت ۱۹۱»

۱۳- معنی واژهٔ «راستی» در کدام یک از ابیات زیر متفاوت است؟

- (۱) چو با راستی باشی و مردمی نبینی جز از خوبی و خرمی «فردوسی»
(۲) عقل خوش خوش چو خبر یافت ازین معنی، گفت راستی خوش خبری داد نسیم سحری «ظهیری فاریابی»
(۳) راستی آور که شوی رستگار راستی از تو ظفر از کردگار «نظامی»
(۴) راستی موجب رضای خداست کس ندیدم که گم شد از ره راست «سعدی»

۱۴- نقش واژه‌ای مشخص شده در کدام گزینه با سایر گزینه‌ها متفاوت است؟

- (۱) آهو استاد و نگه کرد و رمید دشت را خط غباری بکشید
(۲) زاغ را میل کند دل به نشیب عمر بسیارش از آن گشته نصیب
(۳) شهپر شاه هوا اوج گرفت زاغ را دیده بر او مانده شگفت
(۴) در دل خویش چو این رای گزید پرز زد و دور ترک جای گزید

۱۵- ساختار (شکل بیرونی) متن زیر در کدام یک از گزینه‌ها به‌درستی آمده است؟

- جدا شد یکی چشمه از کوهسار به ره گشت ناگه به سنگی دچار
گران سنگ تیره دل سخت‌سر زدش سیلی و گفت: دور ای پسر
بسی کند و کاوید و کوشش نمود کزان سنگ خارا رهی برگشود
گرت پایداری است در کارها شود سهل پیش تو دشوارها

- (۱) نثر، زبانی، ساده (۲) نظم، زبانی، دیرباب (۳) نظم، ادبی، قابل فهم (۴) نثر، ادبی، دشوار



۱۶- مشبه در کدام گزینه متفاوت است؟

- ۱) گویا چادری سیاه افکنده و پنداری با رنگ سبز تندی درآمیخته است.
- ۲) دسته گلی است که از شکوفه‌های رنگارنگ گل‌های بهاری فراهم آمده است.
- ۳) اگر آن را با پارچه‌های پوشیدنی همانند سازی چون پارچه‌های زیبای پرنقش‌ونگار است.
- ۴) چونان برگ خزان‌دیده می‌ریزد و دوباره می‌روید.

۱۷- معنای کنایه کدام عبارت نادرست است؟

- ۱) سر از همگنان برمی‌افرازیم: به خود افتخار می‌کنیم.
- ۲) در این روزگار چشم‌وچراغ ایرانی: ایران را روشن و تابناک کرده‌ای.
- ۳) دلشان به نام و یاد ایران می‌تپد: عاشق ایران هستند.
- ۴) سر فرود آورد: احترام گذاشت.

۱۸- کدام گزینه قالب مثنوی دارد و از نوع ادبیات تعلیمی است؟

- ۱) شاهنامه فردوسی
- ۲) گلستان سعدی
- ۳) بوستان سعدی
- ۴) کلیله و دمنه

۱۹- در کدام عبارت، وابسته پیشین از نوع صفت اشاره نیست؟

- ۱) تو بدین قامت و بال ناساز به چه فن یافته‌ای عمر دراز
- ۲) سرگذشت پهلوانان سیستان به‌ویژه رستم در آن نوشته شده است.
- ۳) بسی کند و کاوید و کوشش نمود کزان سنگ‌خارا رهی برگشود
- ۴) دل‌شادترین مردم در این جهان خواهیم بود.

۲۰- بنابر فرمایش مولای متقیان در نهج‌البلاغه کدام یک از ابیات زیر به عبادت بردگان اشاره دارد؟

- ۱) آن خدا بی‌رحم بود و خشمگین خانه‌اش در آسمان دور از زمین
- ۲) گفتمش: پس آن خدای خشمگین خانه‌اش اینجاست؟ اینجا در زمین؟
- ۳) نیست من در نماز و در دعا ترس بود و وحشت از خشم خدا
- ۴) در دل او دوستی جایی نداشت مهربانی هیچ معنایی نداشت

۲۱- معنی واژگانی که زیر آن خط کشیده شده است، به ترتیب در کدام گزینه است؟

«خسرو از بزرجمهر به سبب این کلمه پاره‌ای متأثر و متغیر گشتی. خسرو چاکران را بفرمود هرگاه بزرجمهر روی به خدمت نهد متنگروار بر وی زنند. بزرجمهر بر ارتجال جواب داد که سحرخیز دزدان بودند که پیش از من برخاستند خسرو از بداهت گفتار بصواب او خجل و ملزم گشت.»

- ۱) خشمگین، ناشناخته، بدون تأمل، درست، قانع
- ۲) عصبانی، انکارکننده، بدون فکر، پاداش، مجاب
- ۳) غمگین، ناشناس، بدون تأمل، راست، قانع
- ۴) غمگین، ناشناخته، بدون فکر، پاداش، مجاب

۲۲- هم خانواده، مترادف و متضاد واژه «هجر» در کدام گزینه آمده است؟

- ۱) مهاجر- غم- شادی
- ۲) هاجر- دوری- وصل
- ۳) مهجور- نالان- نزدیکی
- ۴) تهاجم- دوری- نشاط

۲۳- کدام گزینه با بیت «دوستی از من به من نزدیک‌تر/ از رگ گردن به من نزدیک‌تر» ارتباط معنایی ندارد؟

- ۱) پس قریبم به بندگانم من بلکه هم اقرب از رگ گردن
- ۲) تو را من دوست می‌دارم، ندانم چیست درمانم نه روی هجر می‌بینم نه راه وصل می‌دانم
- ۳) من چرا گرد جهان گردم چو دوست در میان جان شیرین من است
- ۴) که ما از رگ گردن آدمی بدوئیم نزدیک‌تر هر دمی

۲۴- درس «آشپز زاده وزیر» از کدام کتاب انتخاب شده است و نام نویسنده آن کتاب چیست؟

- (۱) داستان‌هایی از زندگی امیرکبیر، فرهاد حسن‌زاده
(۲) از کتاب امیرکبیر، محمود حکیمی
(۳) داستان‌هایی از زندگی امیرکبیر، محمود حکیمی
(۴) از کتاب امیرکبیر نوشته فرهاد حسن‌زاده

۲۵- کدام عبارت در گزینه‌های زیر «زبان گیره» است؟

- (۱) لیخند تو خلاصه خوبی‌هاست.
(۲) خروش از خم چرخ چاچی بخواست.
(۳) تاجر، تو چه تجارت می‌کنی؟
(۴) خیزید و خز آرید که هنگام خزان است.

سوالات عربی - پایه هشتم

۲۶- متضاد کلمات زیر در کدام گزینه آمده است؟

«حَزْنٌ، حُزْنٌ، حَزِينٌ»

- (۱) فَرِحَ، فَرِحَ، فَرِحَ (۲) فَرِحَ، فَرِحَ، فَرِحَ
(۳) فَرِحَ، فَرِحَ، فَرِحَ (۴) فَرِحَ، فَرِحَ، فَرِحَ

۲۷- در کدام گزینه "ل" معنای "مالکیت" ندارد؟

- (۱) لِكُلِّ شَيْءٍ طَرِيقٌ.
(۲) اِشْتَرَيْتُ قَمِيصًا لَأُخِي.
(۳) لِبَصِيْقِي خُلُقٌ حَسَنٌ.
(۴) مَنْ يَصْبِرْ عَلَى الْمَصَائِبِ فَإِنَّ لَهُ أَجْرًا عَظِيمًا عِنْدَ اللَّهِ.

۲۸- عبارتی که در آن فعل "مستقبل" آمده است، مشخص کنید.

- (۱) سَمِعْتُ أَصْوَاتَ الطُّيُورِ فِي هَذِهِ الْحَدِيقَةِ.
(۲) سَاعِدُهُ اللَّهُ فِي طَرِيقِ الْحَقِّ.
(۳) سَارَجِعُ إِلَى بِلَادِي فِي الشَّهْرِ الْقَادِمِ.
(۴) سَكَتَ التَّلَامِيذُ فِي الصَّفِّ لِسَمَاعِ كَلَامِ الْمُعَلِّمِ.

۲۹- در کدام عبارت نوع "ما" با دیگر عبارات متفاوت است؟

- (۱) كُلُّ مَا عَرَفْتُهُ عِنْدَكَ كَانَ حَقِيقَةً.
(۲) مَا نَسِيتُ عَهْدِي وَ مَسْئُولِيَّتِي.
(۳) مَا رَأَيْتُ إِلَّا جَمِيلاً.
(۴) الْمَرِيضُ مَا شَعَرَ بِالْأَلَمِ شَدِيدَةً.

۳۰- معادل مضارع فعل‌های "رَجَعْنَا، كَتَبْتُ، ضَرَبَ، جَلَسْتُ" در کدام گزینه آمده است؟

- (۱) نَرَجِعُ، تَكْتُبُ، يَضْرِبُ، يَجْلِسُ
(۲) نَرَجِعُ، تَكْتُبِينَ، يَضْرِبُ، تَجْلِسُ
(۳) نَرَجِعُ، تَكْتُبِينَ، تَضْرِبُ، تَجْلِسُ
(۴) نَرَجِعُ، تَكْتُبُ، يَضْرِبُ، تَجْلِسُ

۳۱- در کدام گزینه فعل، نادرست به کار رفته است؟

- (۱) يَا إِخْوَتِي! هَلْ صَعُنْتِ كَرَسِيًّا؟
(۲) يَا إِخْوَاتِي! كَيْفَ قَرَأْتِ الْقُرْآنَ؟
(۳) الْأَخْتَانِ سَمِعْنَا كَلَامَ الْوَالِدَيْنِ.
(۴) هُوَلَاءِ الْإِخْوَةَ فَتَحُوا الْحَقَائِبَ.

۳۲- کدام گزینه با حدیث شریف "لَا خَيْرَ فِي قَوْلٍ إِلَّا مَعَ الْفِعْلِ" قرابت معنایی ندارد؟

- (۱) مرد آن است که لب بندد و بازو بگشاید.
(۲) سخن بی تأمل کم افتد صواب.
(۳) قول نیاید به کار فعل بود در شمار.
(۴) دانشت هست، کار بستن کجاست؟

۳۳- در جمله "..... تطرُقُ البابَ بِسُرْعَةٍ"، کدام گزینه برای تکمیل جای خالی مناسب نیست؟

- (۱) الإمرأة (۲) هی (۳) أنتَ (۴) الرَّجُلُ

۳۴- کدام ترجمه برای عبارت "فی الطبقة السادسة من ذلك البناء خمسُ عُرفِ جميلة" درست است؟

- (۱) در طبقه هفتم از آن ساختمان اتاق پنجم زیباست.
(۲) در طبقه ششم از آن ساختمان پنج اتاق زیبایی هست.
(۳) در شش طبقه از آن ساختمان پنج اتاق زیبا هست.
(۴) در طبقه ششم از آن ساختمان پانزده اتاق زیبا هست.

۳۵- کلمه ناهمانگ را مشخص کنید. (أَعْلَمُ / يَعْلَمُ / تَعْلَمُ / تَعْلَمِينَ)

- (۱) أَعْلَمُ (۲) يَعْلَمُ (۳) تَعْلَمُ (۴) تَعْلَمِينَ

سوالات ریاضی - پایه هشتم

۳۶- با توجه به تساوی $\frac{174}{220} = \frac{1}{a} + \frac{1}{b} + \frac{1}{c}$ ، کمترین مقدار برای $a + b + c$ برابر است با؟

- (۱) ۱۱۰ (۲) ۱۸ (۳) ۲۲ (۴) ۱۶

۳۷- حاصل ضرب سن ۴ فرزند متمایز (سن هیچکدام برابر نیست) برابر ۳۶ است. مجذور مجموع معکوس‌های آنها برابر است با؟

- (۱) ۴ (۲) ۵۰ (۳) $\frac{50}{36}$ (۴) $\frac{1}{50}$

۳۸- حاصل عبارت زیر برابر است با؟

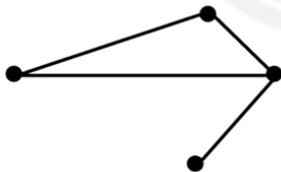
- (۱) $\frac{1}{231}$ (۲) 2^{31} (۳) 1024 (۴) $\frac{1}{1024}$

۳۹- چه تعداد از جملات زیر، درست هستند؟

- ✓ در پیدا کردن اعداد اول از ۱ تا ۱۵۰ آخرین عددی که خط می‌خورد، عدد ۱۴۳ است.
- ✓ تعداد اعداد طبیعی کمتر از ۴۹ که نسبت به ۴۹ اول هستند برابر ۴۲ عدد است.
- ✓ اگر عددی بین ۱۵۰ تا ۲۰۰ باشد، با حداقل ۶ تقسیم می‌توانیم اول یا مرکب بودن آن را تشخیص بدهیم.

- (۱) ۱ (۲) ۲ (۳) ۳ (۴) ۰

۴۰- در شکل زیر فقط اعدادی که نسبت به هم اول نیستند را به هم وصل کرده‌ایم، حداقل مقدار بدست آمده برای مجموع مقادیر متناظر با نقاط مشخص شده در شکل کدام گزینه است؟



- (۱) ۱۰ (۲) ۱۲ (۳) ۱۵ (۴) ۲۱

۴۱- به عددی مرکب که هر دو شمارنده آن غیر از خود عدد، نسبت به هم اول باشند، عدد تقریباً اول می‌گویند. در غربال اعداد اول کمتر از ۲۰۰۰، آخرین عدد تقریباً اولی که خط می‌خورد، کدام است؟

- (۱) ۱۷۶۳ (۲) ۱۹۹۷ (۳) ۱۸۴۹ (۴) ۱۹۹۹

۴۲- چند جمله از بین جملات زیر درست است؟

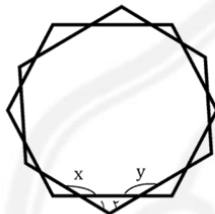
- متوازی الاضلاع تنها چهارضلعی است که دو جفت ضلع برابر دارد.
- به غیر از مربع، هیچ چهار ضلعی‌ای نداریم که قطرهایش برابر و بر هم عمود باشند.
- اگر متوازی الاضلاعی محور تقارن داشته باشد، آن متوازی الاضلاع یا مستطیل است و یا لوزی.
- در بین چهار ضلعی‌ها، فقط مربع چهار محور تقارن دارد.

۱ (۱) ۲ (۲) ۳ (۳) ۴ (۴)

۴۳- هشت ضلعی منتظم ABCDEFGH را در نظر بگیرید. کدام گزینه درباره این چند ضلعی درست نیست؟

- (۱) دو قطر AD و CF بر هم عمودند.
- (۲) زاویه بین دو محور تقارن متوالی، برابر $22/5$ درجه است.
- (۳) زاویه AFD دو برابر زاویه BAD است.
- (۴) چهار ضلعی ABCD دو ضلع برابر و دو ضلع موازی دارد.

۴۴- دو شش ضلعی منتظم مطابق شکل زیر با هم برخورد کرده‌اند مجموع x , y برابر کدام گزینه است؟



- (۱) ۲۰۰
- (۲) ۳۶۰
- (۳) ۳۰۰
- (۴) ۲۵۰

۴۵- در تجزیه عبارت $10bd - 12ac + 20ad - 6bc$ چه تعداد از عبارتهای زیر را می توان ایجاد کرد؟

$2b + 4a$, $2a + b$, $2b - 4a$, $5d - 3c$, $3c - 2b$

۱ (۱) ۲ (۲) ۳ (۳) ۴ (۴)

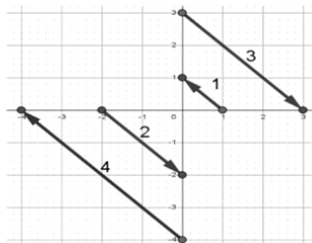
۴۶- کدام یک از گزینه‌های زیر درست است؟

- (۱) مجموع دو عدد مربع کامل، همواره مضرب ۴ است.
- (۲) حاصل ضرب سه عدد صحیح همواره بر ۳ بخش پذیر است.
- (۳) برای هر عدد طبیعی m که m مضرب ۴۳ نباشد، مقدار $m^2 + 3m + 43$ عددی اول است.
- (۴) اگر به مربع یک عدد فرد طبیعی ۳ واحد اضافه کنیم حاصل، همواره بر ۴ بخش پذیر است.

۴۷- یک فرش فروشی در شهر زیبای کاشان به مناسبت ۲۰ خرداد روز ملی فرش، درصد تخفیف خود را به صورت زیر بیان کرد: "قیمت بدون تخفیف ۵ تخته فرش از یک نوع، برابر قیمت با تخفیف ۸ فرش از همان نوع است." تخفیف اعمال شده چند درصد است؟

۱ (۱) $37/5$ ۲ (۲) ۴۰ ۳ (۳) $47/5$ ۴ (۴) ۵۰

۴۸- با توجه به شکل، برآیند بردار $3\mathbf{b}$ ام و بردار $4\mathbf{a}$ برابر کدام گزینه است؟



- (۱) $\begin{pmatrix} 81 \\ -81 \end{pmatrix}$
- (۲) $\begin{pmatrix} 9 \\ -81 \end{pmatrix}$
- (۳) $\begin{pmatrix} -81 \\ 81 \end{pmatrix}$
- (۴) $\begin{pmatrix} -9 \\ 9 \end{pmatrix}$

۴۹- حاصل عبارت $3\overline{AB} + 7\overline{BC} + 2\overline{CD} + 3\overline{CB} - \overline{BA} - 2\overline{DC}$ کدام گزینه است؟

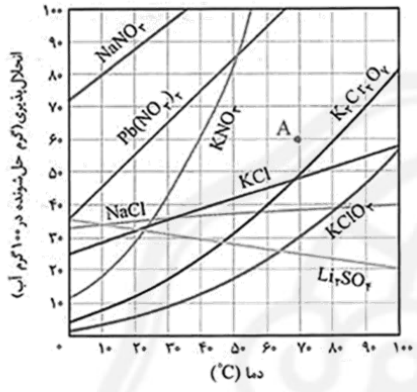
- (۱) $4\overline{AB}$ (۲) \overline{DA} (۳) $3\overline{AC}$ (۴) $-4\overline{DA}$

۵۰- اگر $3\vec{a} - 3\vec{b} = \begin{pmatrix} -6 \\ -3 \end{pmatrix}$ و $\vec{b} = \begin{pmatrix} -2 \\ 3 \end{pmatrix}$ باشد، آنگاه مقدار \vec{b} برابر است با؟

- (۱) \vec{i} (۲) $-2(\vec{i} - \vec{j})$ (۳) $-2\vec{j}$ (۴) $-2\vec{i} - \vec{j}$

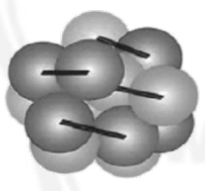
سوالات علوم تجربی - پایه هشتم

۵۱- با توجه به نمودار، کدام عبارت درست است؟



- در یک روز سرد زمستانی با دمای ۱۰ درجه سانتی گراد، حداقل ۵ گرم از هر نمک موجود در نمودار، در ۵۰ میلی لیتر آب حل می شود.
- اگر یک محلول سیرشده از نمک پتاسیم دی کرومات ($K_2Cr_2O_7$) در دمای ۷۰ درجه سانتی گراد را به نقطه A برسانیم، یک محلول فوق سیرشده تهیه کرده ایم.
- اگر یک محلول سیرشده از نمک پتاسیم دی کرومات ($K_2Cr_2O_7$) در دمای ۸۰ درجه سانتی گراد را به سرعت به نقطه A برسانیم، یک محلول سیرشده به همراه ۱۰ گرم رسوب مشاهده می کنیم.
- تهیه محلولی با انحلال پذیری ۴۰ از همه نمک های موجود غیر از لیتیم سولفات (Li_2SO_4) امکان پذیر است.

۵۲- چه تعداد از عبارت های زیر در رابطه با شکل درست است؟



- پروتون ها در یک هسته به دلیل بارهای مثبت خود نیروهای دافعه قوی را تجربه می کنند که این نیرو تمایل دارد پروتون ها را از هم جدا کند.
 - بین پروتون ها درون هسته یک نیروی جاذبه قوی وجود دارد که به بار پروتون ها وابسته نیست.
 - نوترون ها که در بیشتر هسته ها وجود دارد، به دلیل برقراری نیروی جاذبه قوی با پروتون ها به پایداری کلی هسته کمک می کند.
 - پروتون های موجود در هسته علی رغم دافعه الکتریکی بین یکدیگر به دلیل نیروی هسته ای قوی قادرند کنار هم بمانند.
- (۱) ۱ (۲) ۲ (۳) ۳ (۴) ۴

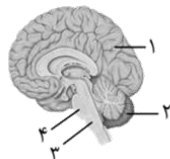
۵۳- با افزایش مقدار ۲۵ میلی لیتر آب به یک محلول اسیدی یا بازی نامشخص، pH چه تغییری می کند؟

- تغییری نمی کند زیرا آب ماده ای خنثی است و در pH آن محلول اثری نمی گذارد.
- به سمت ۷ میل می کند زیرا محلول رقیق می شود و میزان خاصیت اسیدی یا بازی بودن محلول کم می شود.
- کاهش می یابد زیرا محلول رقیق می شود و میزان اسیدی یا بازی بودن آن کم می شود.
- افزایش می یابد زیرا با افزایش ملکول های آب محلول رقیق تر می شود.

۵۴- کدامیک از روش های زیر را می توان برای جداسازی اجزای سازنده یک مخلوط کلئیدی با چگالی مختلف به کار برد؟

- (۱) سانتریفیوژ (۲) قیف دکانتور (۳) تقطیر (۴) مورد ۱ و ۲

۵۵- ضربان قلب و تنفس پدر حامد نامنظم شده بود. پس از رفتن به بیمارستان مشخص شد که دچار سکته مغزی شده است. در شکل زیر، بخش آسیب‌دیده مغز پدر حامد با چه عددی نشان داده شده است؟



- ۴ (۱)
- ۳ (۲)
- ۲ (۳)
- ۱ (۴)

۵۶- عبارتهای زیر، به ترتیب مربوط به کدام گیرنده‌ها می‌باشد؟

* با این گیرنده‌ها، جاذبه زمین حس می‌شود.

* با محرک‌هایی که شدتشان زیاد است، تحریک می‌شوند.

* به مغز کمک می‌کنند از شرایط انقباضی ماهیچه‌ها خبردار شود.

* اگر به مدت طولانی در دمای پایین قرار بگیرند، از کار می‌افتند.

(۲) تنشی - سرما - تعادل - درد

(۱) تنشی - درد - تعادل - سرما

(۴) تعادل - سرما - تنشی - درد

(۳) تعادل - درد - تنشی - سرما

۵۷- با توجه به ساختمان دستگاه عصبی انسان، کدام جمله می‌تواند

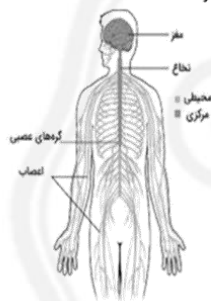
صحیح باشد؟

(۱) مغز از نظر ساختار سلولی، انعطاف‌پذیر است.

(۲) تعداد سیناپس‌ها در افراد مختلف تقریباً یکسان است.

(۳) سیناپس‌های مرکز شنوایی در ناینیان کم‌تر از سایر افراد است.

(۴) ترمیم مغز آسیب‌دیده مشابه سایر اندام‌ها امکان‌پذیر است.



۵۸- چشم‌پزشک برای مادر زهرا، قرص ویتامین A تجویز کرد و از او خواست از این به بعد، هویج به مقدار بیشتر

مصرف کند تا بینایی او برای رانندگی در شب در نور کم، بهتر شود. مهم‌ترین اثر ویتامین A برای بهبود عملکرد

کدام بخش از چشم اوست؟

(۱) بافت پیوندی صلیبه

(۲) مویرگ‌های مشیمیه

(۳) یاخته‌های استوانه‌ای شبکیه

(۴) یاخته‌های مخروطی شبکیه



۵۹- مریم در آزمایشگاه با جعبه کانی مواجه شد که برچسب اسامی بعضی از آن‌ها کنده شده بود، کدام گزینه در

شناسایی درست کانی‌ها به مریم می‌کند؟

(۱) کانی که شکل بلور آن مکعب مربع باشد، هالیت است.

(۲) کانی که با سرکه واکنش می‌دهد، کوارتز است.

(۳) کانی که می‌تواند روی بقیه کانی‌ها خراش ایجاد کند، چگالی بیشتری دارد.

(۴) کانی که زرد رنگ است، حتما طلا است.

۶۰- کدام سنگ‌ها ریز بلور هستند؟

- (۱) گرانیت، گابرو (۲) گرانیت، ریولیت (۳) گابرو، بازالت (۴) ریولیت، بازالت

۶۱- فرض کنید سه کره فلزی یکسان با پایه عایق و یک میله باردار با بار منفی داریم. اگر بخواهیم سه کره دارای بار مثبت و هر کدام مقدار بار یکسان داشته باشد، کدام گزینه بطور صحیح مراحل را تکمیل می‌کند؟ ابتدا سه کره را بهم تماس می‌دهیم، میله دارای بار را به کره‌ها نزدیک می‌کنیم و سپس در حضور میله کره‌ها را از هم دور می‌کنیم و

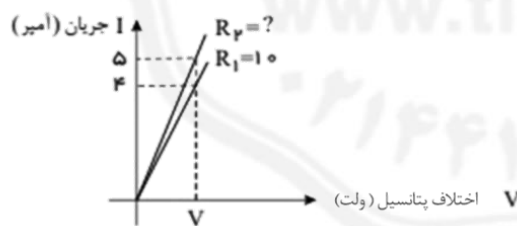
- (۱) حالا کره با بار منفی را به کره با بار خنثی تماس می‌دهیم.
(۲) کره با بار منفی را به زمین اتصال می‌دهیم و بعد از خنثی شدن هر سه کره را با یکدیگر تماس می‌دهیم.
(۳) سپس کره مثبت را با زمین تماس می‌دهیم.
(۴) حالا کره با بار مثبت را به زمین اتصال می‌دهیم و سپس اتصال را قطع و با دو کره دیگر تماس می‌دهیم.

۶۲- کدامیک از عبارتهای زیر صحیح است؟

- (الف) ولت‌سنج برای اندازه‌گیری اختلاف پتانسیل بین دو نقطه در مدار، باید به صورت موازی بسته شود.
(ب) آمپرسنج برای اندازه‌گیری شدت جریان عبوری از یک شاخه مدار، باید به صورت متوالی در آن شاخه قرار گیرد.
(ج) مقاومت داخلی ولت‌سنج بسیار زیاد است، به همین دلیل در صورت اتصال سری، مقاومت کلی مدار را به شدت افزایش داده و جریان را تقریباً صفر می‌کند.
(د) آمپرسنج ایده‌آل باید مقاومتی برابر با صفر داشته باشد؛ لذا اتصال موازی آن به هر مصرف‌کننده‌ای، باعث ایجاد اتصال کوتاه و سوختن آن (یا آمپرسنج) می‌شود.

- (۱) گزاره‌های (الف) و (ب) (۲) گزاره‌های (ج) و (د)
(۳) گزاره‌های (الف)، (ب) و (د) (۴) هر چهار گزاره (الف)، (ب)، (ج) و (د)

۶۳- نمودار شدت جریان و اختلاف پتانسیل الکتریکی دو سر رسانای R_1 و R_2 رسم شده است. با توجه به شکل مقاومت R_2 چند اهم است؟



- (۱) ۱۲/۵ اهم
(۲) ۴ اهم
(۳) ۸ اهم
(۴) ۲ اهم

۶۴- فرض کنید در یک روز قشنگ پاییزی برای تعیین جهت جغرافیایی از یک آهنربا با قطب معلوم می‌خواهید استفاده کنید. پس از بستن آهنربا به یک تکه نخ آهنربا جهت‌گیری می‌کند و در یک راستا می‌ایستد. چگونه با آهنربای معلوم جهت جغرافیایی را مشخص می‌کنید؟

- (۱) هرگز با آهنربای معلوم نمی‌توان از این طریق جهت جغرافیایی را مشخص کرد.
(۲) پس از جهت‌گیری آهنربا قطب N آهنربا به سمت شمال جغرافیایی و قطب S آهنربا به سمت جنوب جغرافیایی می‌ایستد.
(۳) پس از جهت‌گیری آهنربا قطب S آهنربا به سمت شمال جغرافیایی و قطب N آهنربا به سمت جنوب جغرافیایی می‌ایستد.
(۴) جهت جغرافیایی زمین ارتباطی به میدان مغناطیسی آهنربا ندارد و نمی‌توان با آهنربا جهت جغرافیایی زمین را مشخص کرد.

74-I am sorry for my English. I

- 1) can speak without mistakes
2) can speak well
3) can't speak French
4) can never speak without mistakes

75-Match the words with the correct explanation, choose the words in order;

The power or skill to do something,

It refers to which country you are from,

The way in which we say the words,

- 1) can, nationality, spell
2) ability, nationality, spell
3) ability, nationality, pronunciation
4) can, country, pronunciation

سوالات مطالعات اجتماعی - پایه هشتم

۷۶- کدام گزینه جلوه‌ای از تعاون در محله به حساب نمی‌آید؟



- ۱) همکاری چند خانواده در آبیاری فضای سبز محله برای جلوگیری از خشک شدن درختان
۲) مشارکت اهالی در کمک به همسایه تازه‌وارد برای حمل وسایل و استقرار در منزل جدید
۳) تصمیم چند نوجوان برای جمع‌آوری وسایل بازی متروکه از پارک محله و فروش آن‌ها
۴) همراهی یک گروه از ساکنان محله برای عیادت از همسایه‌ای که از بیمارستان مرخص شده است

۷۷- کدام گزینه در رابطه با تفاوت وقف با انفاق صحیح است؟

- ۱) انفاق همیشه مرتبط با امور مالی است.
۲) انفاق دائمی و برای نیازمندان است.
۳) وقف برای فقرا و تهی‌دستان است.
۴) وقف ماندگار و غیرقابل تصرف است.

۷۸- شرکت تولیدی آفاق با ۸ عضو قصد دارد، خط تولید خود را گسترش دهد به این منظور جلسه‌ای با حضور

سهام‌داران برگزار می‌شود تا تصمیم نهایی اتخاذ شود. فقط آقای محمدی با داشتن ۴۵ درصد سهام و خانم حسنی با ۷ درصد سهام، به دلایل محیط زیستی با این گسترش مخالف هستند، اما سرانجام این طرح به تصویب اعضا می‌رسد. کدام جمله زیر درباره شرکت آفاق نادرست است؟

- ۱) اعضای شرکت برای رفع نیازهای معیشتی و شغلی دور هم جمع شده‌اند.
۲) همه اعضای شرکت در سود و زیان با یکدیگر شریک هستند.
۳) هرکس سهام بیشتری داشته باشد، قدرت تصمیم‌گیری بیشتری دارد.
۴) منافع حاصل از این فعالیت گروهی، برابر و یکسان توزیع می‌گردد.

۷۹- کدام ویژگی ساختار حکومت جمهوری اسلامی ایران باعث می‌شود هیچ یک از قوا خودرأی عمل نکند؟

- ۱) نظارت مقام رهبری بر کار سه قوه
۲) تمرکز قدرت در قوه مجریه
۳) نظارت قوه قضائیه بر اجرای قوانین
۴) وجود معاونان و وزرای متعدد

۸۰- در کدام گزینه به ترتیب نقش «نمایندگان مجلس - رهبری - مردم» پررنگ‌تر است؟

- ۱) تحلیف - تایید صلاحیت - تشکیل کابینه
۲) تصویب سند بودجه - تایید صلاحیت - تحلیف
۳) تنظیم سند بودجه - تنفیذ - استیضاح
۴) نظارت بر دولت - تنفیذ - شناسایی نامزد صالح

۸۱- اگر درآمد نفتی ایران به شدت کاهش یابد، کدام وظیفه دولت بیش از همه تحت تأثیر قرار خواهد گرفت؟

- ۱) تصویب لایحه بودجه کشور
۲) گسترش خدمات زیربنایی
۳) اعطای نشان‌های دولتی
۴) برگزاری جلسات هیئت دولت

۸۲- کدام گزینه در بیان علت جمله مقابل می‌آید؟ «نوجوانی را می‌توان همزمان دوره فرصت‌ها و تهدیدها دانست.»

- ۱) در این دوره نوجوانان هم از نظر جسمی و هم از نظر ذهنی و اجتماعی دچار تغییراتی اساسی می‌شوند.
- ۲) نوجوانان همچنان که حقوقی دارند، مسئولند از این دوره زندگی خود برای رشد و شکوفایی استفاده کنند.
- ۳) کسب مهارت‌های زندگی در نوجوانی امکان‌پذیر است، اما همزمان در معرض آسیب اجتماعی نیز هستند.
- ۴) گاهی نوجوانان در معرض پرخاشگری دیگران قرار می‌گیرند، گاهی نیز نسبت به دیگران پرخاش می‌کنند.

۸۳- اگر قوه قضائیه در رسیدگی به دعاوی کوتاهی کند، کدام اصل اجتماعی بیشتر آسیب می‌بیند؟

- ۱) آزادی فردی
- ۲) استقلال سیاسی
- ۳) مشارکت اجتماعی
- ۴) عدالت اجتماعی

۸۴- در کدام گزینه نوع رسانه اساساً متفاوت از سایرین است؟

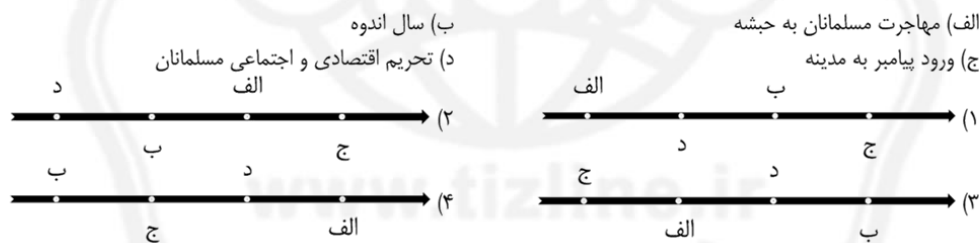
- ۱) دانش‌آموزان در حال خواندن سوالات امتحان مطالعات اجتماعی برای پاسخ دادن هستند.
- ۲) پدربزرگ سینا در حال حل جدول‌های شرح در متن مجله است و از آن لذت می‌برد.
- ۳) شیمیا به همراه دوستش مطابق برنامه‌ریزی در کتابخانه مشغول درس خواندن هستند.
- ۴) پدر مسعود، مناظرات انتخاباتی نامزدهای ریاست جمهوری را از تلویزیون دنبال می‌کند.

۸۵- کدام گزینه نشان می‌دهد کسانی که به دنبال فروش کالا و سودشان هستند سعی در انتقال فرهنگ عمومی و

سبک زندگی افراد دارند؟

- ۱) استفاده از چهره‌های معروف و داستان‌سازی برای نشان دادن لوکس بودن یک کالا
- ۲) ارائه گزارشی علمی همراه با اطلاعات فنی مرتبط با کالای خاص مصرفی خانوار
- ۳) فروش مقطعی ماده خوراکی نزدیک به تاریخ انقضا با قیمت پائین تر و تخفیفی
- ۴) انتشار آمار رسمی درخصوص میزان فروش خودروهای داخلی و خارجی در بازار

۸۶- کدام نمودار خط زمان، ترتیب وقایع تاریخی را از قدیم به جدید به درستی نشان داده است؟



۸۷- کدام سلسله از نظر نوع به قدرت رسیدن متفاوت از سایر گزینه‌ها می‌باشد؟

- ۱) صفاریان
- ۲) علویان
- ۳) آل بویه
- ۴) طاهریان

۸۸- کدام گزینه در تأیید جمله مقابل آمده است؟ «قیام عاشورا یک حرکت اصلاحی بود نه یک مطالبه قدرت»

- ۱) همراه داشتن خانواده در جریان قیام
- ۲) تأکید بر امر به معروف و نهی از منکر
- ۳) نامه‌های زیاد کوفیان به امام حسین (ع)
- ۴) تعداد محدود یاران امام حسین (ع)

۸۹- در مقایسه خلافت امویان و خلافت عباسیان کدام گزینه درست می‌باشد؟

- ۱) ایرانیان در دو حکومت، صاحب مقام و منصب مهمی در ادراه قلمرو مسلمانان بودند.
- ۲) عباسیان نیز در ظلم به امامان و خشنونت علیه شیعیان، دست کمی از امویان نداشتند.
- ۳) ایرانیان با قیام‌ها و شورش‌های خود در براندازی هر دو حکومت حضور موثری داشتند.
- ۴) مرکز خلافت هر دو حکومت عباسیان و بنی‌امیه شهر شام (دمشق امروزی) بود.

۹۰- کدام یک از اقدامات علمی و فرهنگی ایرانیان در قرون نخست می‌باشد؟

- ۱) ترجمه کتب از زبان پهلوی به زبان عربی
- ۲) تاسیس سلسله‌های نیمه مستقل در ایران
- ۳) گسترش زبان فارسی در قلمرو بنی‌امیه
- ۴) وقف اموال و دارایی‌ها برای مدارس نظامیه



رتبه	نمره
۱	۹۷
۲	۹۸
۳	۹۹
۴	۱۰۰
۵	۱۰۱
۶	۱۰۲
۷	۱۰۳
۸	۱۰۴
۹	۱۰۵
۱۰	۱۰۶
۱۱	۱۰۷
۱۲	۱۰۸
۱۳	۱۰۹
۱۴	۱۱۰
۱۵	۱۱۱
۱۶	۱۱۲
۱۷	۱۱۳
۱۸	۱۱۴
۱۹	۱۱۵
۲۰	۱۱۶
۲۱	۱۱۷
۲۲	۱۱۸
۲۳	۱۱۹
۲۴	۱۲۰

رتبه	نمره
۱	۷۳
۲	۷۴
۳	۷۵
۴	۷۶
۵	۷۷
۶	۷۸
۷	۷۹
۸	۸۰
۹	۸۱
۱۰	۸۲
۱۱	۸۳
۱۲	۸۴
۱۳	۸۵
۱۴	۸۶
۱۵	۸۷
۱۶	۸۸
۱۷	۸۹
۱۸	۹۰
۱۹	۹۱
۲۰	۹۲
۲۱	۹۳
۲۲	۹۴
۲۳	۹۵
۲۴	۹۶

رتبه	نمره
۱	۴۹
۲	۵۰
۳	۵۱
۴	۵۲
۵	۵۳
۶	۵۴
۷	۵۵
۸	۵۶
۹	۵۷
۱۰	۵۸
۱۱	۵۹
۱۲	۶۰
۱۳	۶۱
۱۴	۶۲
۱۵	۶۳
۱۶	۶۴
۱۷	۶۵
۱۸	۶۶
۱۹	۶۷
۲۰	۶۸
۲۱	۶۹
۲۲	۷۰
۲۳	۷۱
۲۴	۷۲

رتبه	نمره
۱	۲۵
۲	۲۶
۳	۲۷
۴	۲۸
۵	۲۹
۶	۳۰
۷	۳۱
۸	۳۲
۹	۳۳
۱۰	۳۴
۱۱	۳۵
۱۲	۳۶
۱۳	۳۷
۱۴	۳۸
۱۵	۳۹
۱۶	۴۰
۱۷	۴۱
۱۸	۴۲
۱۹	۴۳
۲۰	۴۴
۲۱	۴۵
۲۲	۴۶
۲۳	۴۷
۲۴	۴۸

رتبه	نمره
۱	۱
۲	۲
۳	۳
۴	۴
۵	۵
۶	۶
۷	۷
۸	۸
۹	۹
۱۰	۱۰
۱۱	۱۱
۱۲	۱۲
۱۳	۱۳
۱۴	۱۴
۱۵	۱۵
۱۶	۱۶
۱۷	۱۷
۱۸	۱۸
۱۹	۱۹
۲۰	۲۰
۲۱	۲۱
۲۲	۲۲
۲۳	۲۳
۲۴	۲۴

