



آکادمی آنلاین تیزلاین

قوی ترین پلتفرم آموزشی تیزهوشان

برگزار کننده کلاس های آنلاین و حضوری تیزهوشان ✓

و المپیاد از پایه چهارم تا دوازدهم

آزمون های آنلاین و حضوری ✓

مشاوره تخصصی ✓

با اسکن QR کد روبرو
وارد صفحه اینستاگرام
آکادمی تیزلاین شو و از
محتوای آموزشی
رایگان لذت ببر



برای ورود به صفحه اصلی سایت آکادمی تیزلاین کلیک کنید

برای دانلود دفترچه آزمون های مختلف برای هر پایه کلیک کنید

برای مطالعه مقالات بروز آکادمی تیزلاین کلیک کنید



****درست‌ترین پاسخ را از میان گزینه‌های پیشنهاد شده انتخاب و شماره‌ی آن را در پاسخ نامه، با مداد سیاه پر کنید.**

آموزش قرآن و پیامهای آسمان (از سوال ۱ تا ۱۰)

۱- ترجمه کدام عبارت قرآنی صحیح است؟

- (۱) الَّذِي خَلَقَ الْمَوْتَ وَالْحَيَاةَ لِيَبْلُوَكُمْ أَيُّكُمْ أَحْسَنُ عَمَلًا
کسی که خلق کرد مرگ و زندگی را تا بیازماید کدام یک از شما عمل بهتری دارد.
- (۲) هَلْ أَدُلُّكُمْ عَلَىٰ تِجَارَةٍ تُنْجِيكُمْ مِنْ عَذَابٍ أَلِيمٍ
آیا دعوت کنم شما را به تجارتی که شما را از عذاب دردناک نجات می‌دهد؟
- (۳) وَالَّذِينَ كَفَرُوا عَمَّا أُنذِرُوا مُعْرِضُونَ
و کسانی که کافر شدند نسبت به هشدارهای که داده شده‌اند، بی توجهی کردند.
- (۴) وَلَا تَكُونُوا كَالَّذِينَ نَسُوا اللَّهَ فَأَنْسَاهُمْ أَنْفُسَهُمْ
و نباشید مثل کسانی که فراموش کردند خود و خدا را.

۲- کدام فعل را می‌توان به صورت مضارع معنا کرد؟

- (۱) ...وَمَنْ دَخَلَهُ كَانَ آمِنًا...
(۲) ...فَأَنْذَرْنَا بِهِ بَلَدَهُ مَيِّتًا...
(۳) أَمْ حَسِبَ الَّذِينَ اجْتَرَحُوا السَّيِّئَاتِ...
(۴) ...إِنَّهُمْ كَانُوا قَبْلَ ذَلِكَ مُحْسِنِينَ...
۳- بیت «به هرجا بنگرم کوه و در و دشت / نشان از قامت رعنا تو بینم» با کدام موضوع ارتباط بیشتری دارد؟
(۱) از اثر پی به تاثیر پذیر بودن
(۲) از علت به معلول رسیدن
(۳) از دیدن پی به هدفمند بودن
(۴) از اثر به شناخت رسیدن

۴- عبارت قرآنی ﴿تَطْمَئِنُّ قُلُوبُهُمْ﴾ مربوط به چه کسانی و نتیجه چه عملی است؟

- (۱) وَمَنْ لَمْ يَمُنْ بِاللَّهِ - وَجَلَّتْ قُلُوبُهُمْ
(۲) وَمَنْ يَتَوَكَّلْ عَلَى اللَّهِ - أَلَّا تَخَافُوا
(۳) الَّذِينَ قَالُوا رَبَّنَا اللَّهُ - اسْتَغَامُوا
(۴) الَّذِينَ آمَنُوا - يَذْكُرُ اللَّهُ

۵- در کدام گزینه به صفات حمد یا تسبیح خداوند اشاره نشده است؟

- (۱) رَبُّكُمْ وَرَبُّ آبَائِكُمُ الْأَوَّلِينَ
(۲) قَدْ جَعَلَ اللَّهُ لِكُلِّ شَيْءٍ قَدْرًا
(۳) أَنْ أَقِيمُوا الدِّينَ وَلَا تَتَفَرَّقُوا فِيهِ
(۴) اللَّهُ يَجْعَلُ بَيْنَكُمْ بَيْنَهُم يَوْمَ الْقِيَامَةِ

۶- کدام مفهوم از عبارت قرآنی زیر برداشت نمی‌شود؟ ﴿لَقَدْ أَرْسَلْنَا رُسُلَنَا بِالْبَيِّنَاتِ وَأَنْزَلْنَا مَعَهُمُ الْكِتَابَ وَالْمِيزَانَ لِيَقُومَ النَّاسُ بِالْقِسْطِ﴾

- (۱) عدالت واقعی در سایه قانون و رهبر الهی به دست می‌آید.
- (۲) فلسفه نبوت، ایجاد عدالت در میان مردم است.
- (۳) پیامبران مجهز به ابزار لازم برای اجرای مسئولیت خویش‌اند.
- (۴) قبل از ابلاغ پیام از طرف خدا، مردم باید برای اجرای عدالت به پا خیزند.

۷- مصداق حدود و وظایف دوستی در کدام عبارت قرآنی مشاهده می‌شود؟

- (۱) يَا وَيْلَتَىٰ لَيْتَنِي لَمْ أَتَّخِذْ فُلَانًا خَلِيلًا
(۲) وَلَا يَزَالُونَ يَقَاتِلُونَكُمْ حَتَّىٰ يَزُدَّوَكُمْ عَنْ دِينِكُمْ
(۳) وَلَا تَلْمِزُوا أَنْفُسَكُمْ وَلَا تَنَابَزُوا بِالْأَلْقَابِ
(۴) لِمَ تَقُولُونَ مَا لَا تَفْعَلُونَ

۸- کدام عبارت قرآنی به یکی از شیوه‌های امر به معروف و نهی از منکر اشاره دارد؟

- (۱) وَيُكَفِّرْ عَنْهُمْ سَيِّئَاتِهِمْ
(۲) فَاسْعَوْا إِلَىٰ ذِكْرِ اللَّهِ
(۳) إِنَّا كُلَّ شَيْءٍ خَلَقْنَاهُ بِقَدَرٍ
(۴) لِيُزِدَّوَا إِيْمَانًا مَعَ إِيْمَانِهِمْ

۹- بر اساس اقدامات ابر قدرت‌ها برای شکست جمهوری اسلامی ایران، همه عبارت‌ها صحیح است به جز؟

- (۱) وقتی دشمن در کمین است مسلمانان نیز باید در کمین باشند.
- (۲) نیرنگ و عداوت استعمارگران‌همیشگی و حساب شده است.
- (۳) جنگ و عناد مستکبران شکل ثابت و هدف واحدی دارد.
- (۴) دشمنان به دنبال پیروی کردن موقت مسلمانان نیستند.

****درست‌ترین پاسخ را از میان گزینه‌های پیشنهاد شده انتخاب و شماره‌ی آن را در پاسخ نامه، با مداد سیاه پر کنید.**

۱۰- کدام مفهوم با عبارت قرآنی داده شده، تناسب ندارد؟

- (۱) وَلَا تَهِنُوا وَلَا تَحْزَنُوا وَأَنْتُمْ الْأَعْلَوْنَ « زنده شدن روحیه خودباوری »
- (۲) وَذَكِّرْ فَإِنَّ الذِّكْرَ تَنْفَعُ الْمُؤْمِنِينَ « سودمندی پند »
- (۳) فَأَخَذْنَاهُمْ أَخْذَ عَزِيزٍ مُّقْتَدِرٍ « اقتدار الهی در مجازات »
- (۴) أَفَحَسِبْتُمْ أَنْتُمَا خَلَقْنَاكُمْ عَبَثًا « راه تقویت ایمان »

علوم تجربی (از سؤال ۱۱ تا ۳۵)

۱۱- در متن زیر، جاهای خالی با کدام گزینه به درستی تکمیل می شود؟

از هیجده عنصر اول جدول تناوبی، تعداد عنصر در دما و فشار معمولی (۲۵ درجه و فشار ۱۰۰ کیلوپاسکال) گاز هستند و تعداد عنصر در لایه آخر خود فقط دو الکترون دارند.

- (۱) ۳-۸ (۲) ۳-۹ (۳) ۲-۸ (۴) ۲-۹

۱۲- برای بدست آوردن یک ترکیب شیمیایی، نیاز به دو عنصر با خصوصیات زیر هستیم:

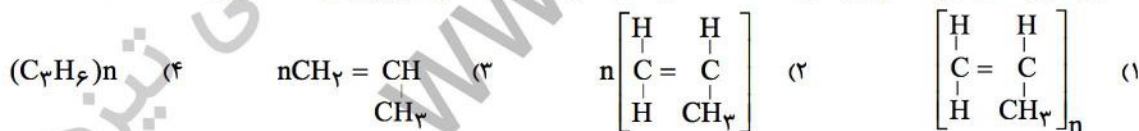
عنصر ۱: با مبادله دو الکترون به آرایش الکترونی عناصر هم دوره ای (ردیف) خود (Ne) می رسد.
عنصر ۲: فراوان ترین عنصر فلزی در بدن انسان است که در پوسته زمین نیز وجود دارد.

ترکیب حاصل از این دو عنصر می تواند کدام ویژگی زیر را داشته باشد؟

- (۱) به مقدار ناچیزی در آب حل می شود و می توان، از محلول آن برای ترد کردن کدو حلوایی استفاده نمود.
- (۲) به مقدار زیادی در آب حل می شود و از محلول آن در چرم سازی و تهیه کود های شیمیایی استفاده می شود.
- (۳) با آب و اکسیژن به شدت واکنش می دهد و محلول خاصیت بازی (قلیایی) زیادی دارد.
- (۴) به هر نسبتی در آب حل می شود، اما محلول آن خاصیت رسانایی دارد.

۱۳- اگر از نظر ساختار مولکولی، به جای یک اتم هیدروژن در مولکول اتیلن، CH_2 قرار گیرد، ترکیبی به نام "پروپن" تشکیل می شود که

با گرما دادن به آن بسیاری (پلیمری) به نام "پلی پروپن" بدست می آید. این پلیمر، در تولید طناب، فرش و بسته های مواد غذایی کاربرد دارد و با کد بازگردانی ۵ شناخته می شود. در کدام گزینه پلی پروپن درست نمایش داده شده است؟



۱۴- متن در مورد چرخه کربن است، در بین عبارات مشخص شده ، کدام عبارت یا عبارات ها از نظر علمی نادرست است.

«کربن در بخش های مختلف کره زمین وجود دارد و مرتب بین بخش های مختلف آن بصورت کربن دی اکسید (الف) جابجا می شود. مرجان ها و جانوران دریایی با جذب کربن دی اکسید (ب) سبب کاهش کربن دی اکسید هوا کره می شود و تجزیه کنندگان با تجزیه انواع مواد آلی، سبب افزایش کربن دی اکسید به هوا کره (پ) می شود، از سوی دیگر کربن بدن گیاهان با پدیده های مانند زلزله، سیل و... در اعماق زمین دفن می شود (ت) در کره مقدار کربن ثابت می ماند.»

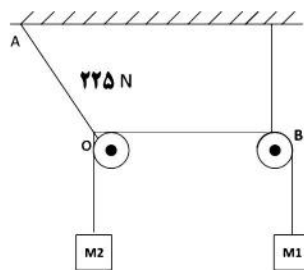
- (۱) الف و ب (۲) ب (۳) ت (۴) ب، پ و ت

۱۵- در کدام گزینه، ترکیبات داده شده از نظر ویژگی داخل پرانتز با هم مشابه هستند؟

- (۱) کربن دی اکسید، متان، اتیلن (نوع پیوند و تعداد پیوند های اشتراکی)
- (۲) منیزیم اکسید و آلومینیم اکسید (نسبت بار آنیون به کاتیون)
- (۳) آمونیاک، آب، کربن دی اکسید (تعداد جفت الکترون های ناپیوندی)
- (۴) مس سولفات و اسید کربنیک (تعداد اتم ها و عناصر در فرمول شیمیایی)



****درست‌ترین پاسخ را از میان گزینه‌های پیشنهاد شده انتخاب و شماره‌ی آن را در پاسخ نامه، با مداد سیاه پر کنید.**



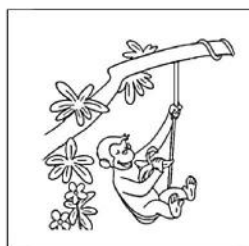
۱۶- در شکل روبرو نخ OB افقی و وزنه‌ها ساکن هستند. اگر $M_1 = 18 \text{ kg}$ و نیروی کشش نخ $OA = 225 \text{ N}$ باشد؛ وزنه M_2 چند کیلو گرمی است؟

- (۱) ۴/۵ (۲) ۲۸/۳ (۳) ۱۱/۵ (۴) ۱۳/۵

۱۷- تصویر مقابل سقوط یک گلوله به جرم m را در شرایط خلاء و بدون سرعت اولیه در مجاور سطح زمین نشان می‌دهد. اگر این آزمایش با همین شرایط در کره ماه انجام گیرد، به ترتیب زمان سقوط و سرعت نهایی گلوله در ماه نسبت به زمین چگونه است؟



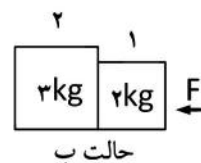
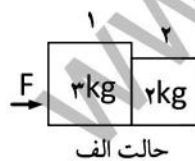
- (۱) بیشتر، بیشتر (۲) بیشتر، کمتر
(۳) ثابت، ثابت (۴) کم‌تر، بیشتر



۱۸- واکنش نیروهای وارد شده به میمون در شکل روبرو، به چه وارد می‌شود؟

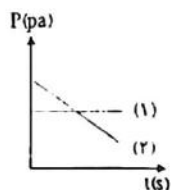
- (۱) کره زمین، درخت
(۲) کره زمین، طناب
(۳) درخت، طناب
(۴) کره زمین، درخت، طناب

۱۹- مطابق شکل، نیروی افقی F در دو حالت، به مجموعه دو جسم که روی سطح افقی بدون اصطکاک قرار دارند، وارد می‌شود. نیروی که جسم ۲ به جسم ۱ در حالت الف وارد می‌کند، تقریباً چند برابر حالت ب است؟

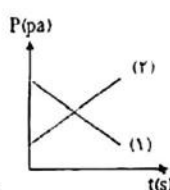


- (۱) ۱ (۲) ۱/۵ (۳) ۰/۷ (۴) ۱/۲۵

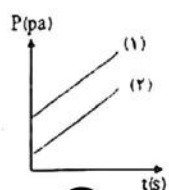
۲۰- بادکنکی را پر از باد کرده و در دهانه ظرف (۱) که مقدار مشخصی آب دارد، قرار می‌دهیم، فشار ناشی از وزن آب به ظرف (۱) و (۲) طی گذشت زمان در کدام گزینه به درستی آمده است؟



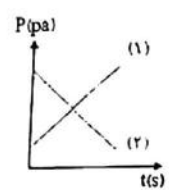
(۴)



(۳)



(۲)



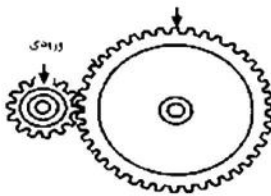
(۱)



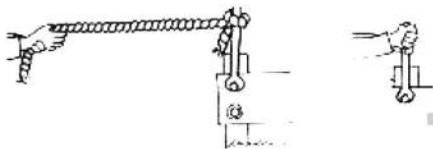
****درست‌ترین پاسخ را از میان گزینه‌های پیشنهاد شده انتخاب و شماره‌ی آن را در پاسخ نامه، با مداد سیاه پر کنید.**

۲۱- مشخصات یک کاغذ در کیفیت آن تاثیر گذار است و مبنای تقسیم بندی انواع کاغذ می باشد. بعنوان مثال کاغذ های موجود در بازار را بر حسب جرم یک متر مربع تقسیم بندی می کنند. یعنی کاغذ ۸۰ گرمی، کاغذی است که جرم یک متر مربع آن ۸۰ گرم است. اگر یک برگه کاغذ از نوع ۸۰ گرمی را ۲ بار از روی محور تقارن کاملا تا زده و روی سطح افقی قرار دهیم، فشاری که بر اثر وزن کاغذ به سطح وارد می شود، به کدام گزینه نزدیک تر است؟ ($g = 10 \text{ N/kg}$)

- (۱) ۱۳ نیوتن بر متر مربع (۲) ۷ نیوتن بر متر مربع (۳) ۳ نیوتن بر متر مربع (۴) ۱ نیوتن بر متر مربع
- ۲۲- ماشین های کدام گزینه از نظر عملکرد با ماشین روبرو، یکسان عمل می کنند؟



- (۱) ماهیچه بازو برای بالا آوردن وزنه، استفاده از آسانسور هنگام حرکت رو به بالا
(۲) چرخ دستی برای جابجایی بار، دیلم برای جابجایی سنگ
(۳) عملکرد ماهیچه توأم هنگام حرکت روی پنجه پا، استفاده از یخ گیر
(۴) استفاده از ماشین دوخت، استفاده از قیچی فلز بری



۲۳- شخصی به کمک آچار در تلاش است پیچی را باز کند (۱) این عمل با دست میسر نیست، میله‌ای بلند در اختیار ندارد تا بتواند آن را باز کند. بنابراین به ناچار از طنابی تقریباً دو برابر طول آچار مطابق شکل کمک می گیرد، در حالت دوم گشتاور نیرو.....

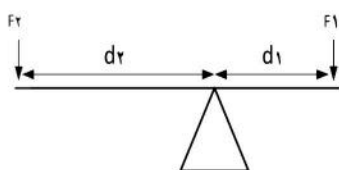
- (۱) سه برابر حالت قبل، افزایش می یابد.
(۲) سه برابر حالت قبل، کاهش می یابد.
(۳) نه برابر حالت قبل، افزایش می یابد.
(۴) تغییر نمی کند.



۲۴- در بازی گلف، شخصی گلف باز یک توپ کوچک ۱۰۰ گرمی را به وسیله چوب گلف ۸۰ سانتی متری به سوی حفره پرتاب می کند (طول چوب برابر فاصله دست شخص تا زمین در حالت ایستاده است). اگر نیروی دست شخص ۱۰N و طول دست ۸۰ سانتی متر باشد. شتاب توپ پس از پرتاب چقدر خواهد شد؟ (با صرف نظر از اصطکاک)

- (۱) ۵۰۰ (۲) ۵۰ (۳) ۰/۵ (۴) ۵۰۰۰

۲۵- در شکل زیر، دستگاه در حال تعادل می باشد. با صرف نظر از جرم میله، اعمال کدام گزینه اثر متفاوتی نسبت به سایر گزینه ها روی دستگاه دارد؟



- (۱) F_1 را دو برابر کرده و d_1 را نصف کنیم.
(۲) تکیه گاه را به سمت راست جابه جا کنیم.
(۳) به جای F_1 ، $F_1/2$ و به جای F_2 ، $F_2/4$ قرار دهیم.
(۴) جای نیروهای F_1 و F_2 را عوض کنیم.

۲۶- دانشمندان می گویند، ماه در گذشته مانند زمین دارای فعالیت آتشفشانی بوده و زمین لرزه هم داشته است. ولی امروزه هیچ کدام از این فعالیت ها در ماه مشاهده نمی شود. اگر ماه در گذشته دارای ساختمانی لایه لایه بوده باشد، امروزه کدام لایه در ماه خاصیت خود را از دست داده است؟

- (۱) سنگ کره (۲) نرم کره (۳) قسمت بیرونی هسته (۴) گوشته زیرین



****درست‌ترین پاسخ را از میان گزینه‌های پیشنهاد شده انتخاب و شماره‌ی آن را در پاسخ نامه، با مداد سیاه پر کنید.**



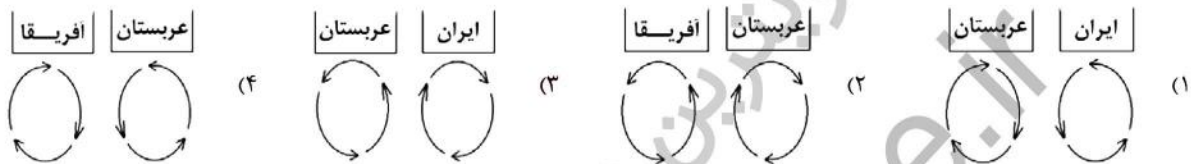
۲۷- با توجه به نمودار مقابل، سیاره‌های محدودی «ت» در کدام گزینه به درستی آمده است؟

- (۱) زحل، مشتری، نپتون، ناهید
- (۲) مریخ، زحل، اورانوس، نپتون
- (۳) مشتری، زحل، اورانوس، نپتون
- (۴) مشتری، زحل، مریخ، نپتون

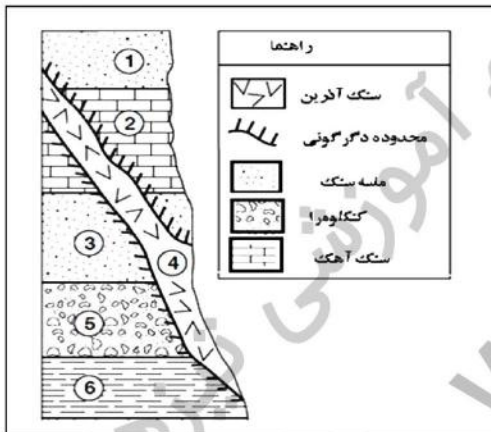
۲۸- با توجه به حرکت صفحات پوسته زمین، برای تأیید این فرضیه که:

«در آینده وسعت دریای سرخ افزایش پیدا خواهد کرد»

کدام یک از اشکال زیر را می‌توان به عنوان دلیل مطرح کرد؟



۲۹- بر اساس توالی لایه‌های رسوبی و پدیده‌های رخ داده در شکل، چه تعداد از عبارت‌ها را از نظر علمی صحیح می‌دانید؟



(توالی لایه‌های رسوبی وارونه نشده‌اند).

* جوانترین پدیده رخ داده در منطقه، رگه آذرین (۴) می‌باشد که بعد از

ته نشینی لایه ماسه سنگی (۱) انجام گرفته است.

* بوجود آمدن توده آذرین در شکل از پیامدهای حرکت ورقه‌های نزدیک شونده، می‌باشد.

* در این منطقه انتظار داریم به جای یک نوع سنگ دگرگونی، چند نوع سنگ دگرگونی مشاهده کنیم.

* لایه‌های ۱ و ۳، هم جنس و هم سن هستند.

* شرایط تشکیل فسیل در لایه سنگ آهکی ۲ مناسب‌تر از لایه ماسه

سنگی ۳ می‌باشد.

- (۱) دو (۲) سه (۳) چهار (۴) پنج

۳۰- اگر دو شهر A و B، در شرق ایران در یک نصف النهار و در مدارهای متفاوت قرار گرفته باشند، در صورتی که شهر A بالاتر از

شهر B قرار داشته باشد. در مورد زاویه انحراف قبله دو شهر، کدام گزینه درست بیان شده است؟

- (۱) زاویه انحراف قبله شهر A بیشتر از شهر B است.
- (۲) زاویه انحراف قبله شهر A کمتر از شهر B است.
- (۳) چون هر دو در یک نصف النهار هستند بنابراین زاویه انحراف قبله یکسانی دارند.
- (۴) زاویه انحراف قبله هر شهر به طول جغرافیایی آن شهر بستگی دارد نه عرض جغرافیایی آن.

۳۱- اهمیت جانداران کدام گزینه در جدول روبرو به ترتیب بهتر آمده است؟

"تولید اکسیژن، صنایع شیشه‌سازی، سوخت پاک، پاک‌سازی محیط زیست"

- (۱) جلبک، قارچ، قارچ، قارچ
- (۲) باکتری، آغازیان، باکتری، باکتری
- (۳) آغازیان، مخمر، جلبک، قارچ
- (۴) جلبک، جلبک، جلبک، باکتری



****درست‌ترین پاسخ را از میان گزینه‌های پیشنهاد شده انتخاب و شماره‌ی آن را در پاسخ نامه، با مداد سیاه پر کنید.**

۱-قابلیت تثبیت انرژی دارد ← برو به ۲	قابلیت تثبیت انرژی ندارد ← برو به ۳
۲-پرسلولی است ← برو به ۴	پرسلولی نیست ← A
۳- تک یاخته ای است ← B	تک یاخته ای نیست ← C
۴-با هاگ تکثیر می شود ← D	با هاگ تکثیر نمی شود ← E

۳۲- یک دانش آموز پس از جمع آوری چند جاندار، طرح زیر را بعنوان کلید شناسایی دو راهی برای طبقه بندی آنها ارائه داده است. جانداران کدام گزینه را بر اساس طرح این دانش آموز، می توان شناسایی نمود؟ (ترتیب اهمیت ندارد)

- (۱) مخمر - نوعی آغازی (آمیب) - گل انگشتانه- دیاتوم (نوعی جلبک) - سیب زمینی
- (۲) خزه- اسپروژیر (نوعی جلبک)- قارچ چتری- زنگ غلات- هویج
- (۳) مخمر- اسپروژیر (نوعی جلبک) - لاکتو باسیل- قارچ خوراکی - کاج
- (۴) سرخس - نوعی آغازی (آمیب) - قارچ فنجانی - گل انگشتانه - دیاتوم (نوعی جلبک)

۳۳- جاهای خالی را کامل کنید. حال با حرف اول کلمات پاسخ سوالات، یک واژه بسازید به کدام گزینه می‌رسید؟

*لایه ای از ساختمان برگ که بیشتر سلول های آن شفاف و بی رنگ هستند. (.....)

*بخشی که روی پولک گیاهان مخروط دار، ایجاد می شود. (.....)

*تعداد آن یکی از روش های طبقه بندی گیاهان نهان دانه است. (.....)

* نام گذاری علمی دو بخشی توسط این دانشمند انجام گرفته است. (.....)

* نوعی کربوهیدرات که حالت ژله ای دارد و از دیواره یاخته ای جلبک ها بدست می آید. (.....)

- | | |
|-----------|------------|
| (۱) گرداب | (۲) گلدان |
| (۳) مرداب | (۴) گل دار |

۳۴- کدام مورد از مطالب زیر، صحیح نیست؟

(الف) در برگ هر گیاه، آوند های آبکشی در بالای آوند های چوبی قرار دارند.

(ب) هر تار کشنده از یاخته های تشکیل می شود که آب را جذب و به داخل آوند هدایت می کند.

(پ) خروج بخار آب از برگ، در حرکت رو به بالای آب در گیاه موثر است.

(ت) پیوستگی مولکول های آب در آوند چوبی از عوامل موثر در حرکت آب به سمت بالا می باشد.

- | | | | |
|-----------|-------|---------|-------------|
| (۱) الف-ب | (۲) ت | (۳) الف | (۴) الف-ب-ت |
|-----------|-------|---------|-------------|

۳۵- بجای اعداد ۱ تا ۵ به ترتیب در کدام گزینه می توان مفاهیم علمی مناسب را مشخص نمود؟

(۱) ریشه ، ساقه و برگ حقیقی ندارد . ترکیبات دیواره (۲) از عوامل ایجاد حساسیت و آلرژی در افراد هستند.

بیشتر قطر ساقه و ریشه درختان از بافت (۳) ساخته شده است . (۴) ساختار یاخته ای ندارد. درحالی که خارج از بدن ما شبیه

بلور بوده و تکثیر نمی شود. (۵) به هم شبیه اند و می توانند از طریق تولید مثل، زاده هایی شبیه خود با قابلیت زنده ماندن و تولید

مثل به وجود آورند.

- (۱) سرخس - کرک های دم برگ - آوند آبکشی - عامل سیاهک گندم - کبوتر ها
- (۲) خزه - دانه گرده - آوند چوبی - عامل بیماری ایدز- قمری های خانگی
- (۳) خزه - اسانس معطر گل - آوند چوبی - پاک سازان محیط زیست - قمری های خانگی
- (۴) سرخس - دانه گرده - آوند آبکشی - عامل کوید ۱۹ - پرندگان

ادبیات فارسی (از سوال ۳۶ تا ۵۰)

۳۶- در کدام گزینه، املاي تمام واژگان درست است؟(تشديد غلط املايی نیست)

(۱) از گوشهٔ سومعه آواز درآمد که ای طرار خود را مرنجان

(۲) او کلمهٔ عروسک را روی دستم حجی کرد و من از این بازی خوشم آمد.

(۳) روزی معلم مرا به گردش برد و دستم را زیر شیر آب قرار داد و مایه خنک روی دستم می‌ریخت.

(۴) یکی از فنونی که در حین تحصیل آموختم، فن بردباری بود. تحصیل باید با فراغ بال و تأنی انجام گیرد.



****درست ترین پاسخ را از میان گزینه های پیشنهاد شده انتخاب و شماره ی آن را در پاسخ نامه، با مداد سیاه پر کنید.**

- ۳۷- کلمات هم آوا در تمام گزینه ها درست است به جز
- (۱) حافظ از آب حیات ازلی می خواهی / منبعش خاک در خلوت درویشان است
 - (۲) ای خنک آن را که او آیام پیش / مغتنم دارد گذارد وام خویش
 - (۳) شکر ایزد را که آنچه اسباب بلاست / ما را ز کس دگر نمی باید خواست
 - (۴) یکی زاری خاست اندر جهان / نبیند کسی از کهان و مهان
- ۳۸- در کدام گزینه همه واژگان به درستی معنا شده است؟
- (۱) شوم: نحس - صلاح: درستی - رحلت: کوچ کردن
 - (۲) تپنده: بی قرار - خصال: ویژگی - تندیس: پیکره
 - (۳) خیره: بیهودگی - داعیه: علت - دولت: اقبال
 - (۴) آیات: علامت ها - اقناع: خشنود شدن - پندار: فکر
- ۳۹- معنی واژه های «زهره، خسته، مشقت و فروغ» در کدام گزینه، نیامده است؟
- (۱) دلبرم عزم سفر کرد خدا را یاران / چه کنم با دل مجروح که مرهم با اوست
 - (۲) با بد سرشت پرتو نیکان چه می کند؟ / در بال زاغ نیست اثر چشم زاغ را
 - (۳) به دشنام زشت و به آواز سخت / شگفتی بشوید با شور بخت
 - (۴) شاهی که به شاهین شهامت ز شهنش / هم کفه ورا نیست پس از حیدر کرآر
- ۴۰- بر اساس توضیحات کتاب درسی، بند زیر از کدام کتاب می تواند باشد؟
- « آن پخته جهان ناکامی، شیخ بایزید بسطامی، اکبر مشایخ و اعظم اولیا بود و حجت خدای بود. پیش از او کسی را در معانی طریقت چندان استنباط نبود که او را گفتند. علم بر صحرا زد و کمال او پوشیده نیست. تاحدی که جنید گفت: «بایزید در میان ما چون جبرائیل است در میان ملائکه»
- (۱) کیمیای سعادت
 - (۲) اسرار التوحید
 - (۳) تذکره الاولیا
 - (۴) روضه خلد
- ۴۱- در عبارت زیر کدام فعل به کار نرفته است؟
- « او از اول محنت غرقه شدن نچشیده بود و قدر سلامت کشتی نمی دانست. همچنین قدر عاقبت کسی داند که به مصیبتی گرفتار آید.»
- (۱) ماضی استمراری
 - (۲) ماضی ساده
 - (۳) مضارع اخباری
 - (۴) مضارع التزامی
- ۴۲- نقش دستوری کلمات مشخص شده به ترتیب در کدام گزینه درست است؟
- (۱) ای دل از سیل فنا بنیاد هستی برکند / چون تو را نوح است کشتیان زتوفان غم مخور (نهاد- مفعول)
 - (۲) به چشم بصیرت به خود در نگر / تو را تا در آینه زنگار نیست (مضاف الیه- مفعول)
 - (۳) خوبان پارسی گوی بخشنندگان عمرند / ساقی بده بشارت رندان پارسا را (مسند- متمم)
 - (۴) تا نشود راز چو روز آشکار / تا نشویم از پدرش شرمسار (نهاد- مسند)
- ۴۳- آرایه های «تشبیه، تضاد، تلمیح» به ترتیب در کدام گزینه آمده است؟
- الف: بامدادی که تفاوت نکند لیل و نهار / خوش بود دامن صحرا و تماشای بهار
ب: به عشوهای که جهانت دهد نلغزد پای / که آدم از سر لغزش، از آسمان افتاد
ج: تا چند منزوی در کنج خلوتی / در بسته تا به کی در محبس تنی
- (۱) ج - الف - ب
 - (۲) الف - ب - ج
 - (۳) ج - ب - الف
 - (۴) ب - ج - الف
- ۴۴- در بند زیر کدام آرایه، به کار نرفته است
- « در زیر طاق عرش، بر سفره زمین / در نور و در ظلام / در های و هوی شیون دیوانه وار باد / در چوبه های دار در لجه های ژرف، تالاب های تار / در تیک و تاک ساعت / در دام دشمنان ... (لجه: میان دریا)
- (۱) تشبیه - تشخیص
 - (۲) تشبیه - جناس
 - (۳) جناس - تضاد
 - (۴) تلمیح - تشخیص

****درست‌ترین پاسخ را از میان گزینه‌های پیشنهاد شده انتخاب و شماره‌ی آن را در پاسخ نامه، با مداد سیاه پر کنید.**

۴۵- با توجه به دو بیت زیر، کدام گزینه نادرست است؟

ای مهر تو در دل‌ها وی مهر تو بر لب‌ها / وی شور تو در سرها وی سوز تو در جان‌ها
تا خار غم عشقت، آویخته در دامن / کوتاه نظری باشد رفتن به گلستان‌ها

- (۱) لحن دو بیت عاطفی است. (۲) در بیت دوم آرایه تشبیه دیده می‌شود.
(۳) «خار» نهاد و «کوتاه نظری» نقش مسند دارد. (۴) هر دو مصراع بیت دوم، فعل مضارع دارد.

۴۶- کدام گزینه ارتباط معنایی کمتری با عبارت زیر دارد؟

«ابتدا می‌کنم ای مفضل به یاد کردن خلقت انسان، پس عبرت گیر از آن»

- (۱) ای خوشا نفسی که عبرت گیر شد/ در علاج نفس با تدبیر شد
(۲) آفرینش همه تنبیه خداوند دل است/ دل ندارد که ندارد به خداوند اقرار
(۳) ترکیب آسمان و طلوع ستارگان/ از بهر عبرت نظر هوشیار کرد
(۴) چندین هزار منظر زیبا بیافرید/ تا کیست کاو نظر ز سر اعتبار کرد

۴۷- مفهوم واژه‌ی «همت» در کدام گزینه، با واژه مشخص شده متفاوت است؟

- (۱) من همه همت بر اسباب سفر دارم مرا/ در حضر سازد مهیا بر نتابد بیش از این
(۲) همت بلند دار که اسباب اعتبار/ بی غیرتی است آنچه نباید به کار برد
(۳) همتم بدرقه راه کن ای طایر قدس/ که دراز است ره مقصد و من نوسفرم
(۴) کسی را که همت بلند اوفتد/ مرادش کم اندر کمند اوفتد

۴۸- آرایه‌های همهی گزینه‌ها درست نوشته شده‌اند به جز

- (۱) عقل بین کز بر سیلاب غمت چون بگریخت/ عالمی گشت و به گرداب خطر باز آمد (تشبیه، تشخیص، مراعات نظیر)
(۲) لباسی دوختم بر قامت دل/ زپود محنت و تار محبت (تشبیه، جناس، تشخیص)
(۳) هرکجا سرو قدی چهره چو یوسف بنمود/ عاشقی سوخته خرمن چو زلیخا برخاست (تشبیه، تلمیح، کنایه)
(۴) عقل حیران شود از خوشه زرین عنب/ فهم عاجز شود از حقه یاقوت انار (تشخیص، مراعات نظیر، تشبیه)

۴۹- با توجه به درون مایه‌ی حکایت «سیرت سلمان» کدام گزینه نمی‌تواند یکی از مفاهیم حکایت باشد؟

- (۱) در ارزش رعیت پروری (۲) پرهیز از رفتار ملوکانه
(۳) در ستودن تواضع (۴) در توحید و خداپرستی

۵۰- کدام گزینه با ضرب المثل «هر که طاووس خواهد جور هندوستان برد» ارتباط معنایی دارد؟

- (۱) بلاست صحبت ناجنس، وقت طوطی خوش/ که گاه حرف نه تمثال خود طرف دارد
(۲) بی بلا راه عشق ممکن نیست/ گنج با ماردان و گل با خار
(۳) دل‌ها به سینه گم شود از دستبرد عشق/ سرها بدان جان دلاویز بگذرد
(۴) از سوختن خویش همی زارم و گریم/ آن را که بسوزند چو من گریه کند زار

ریاضیات (از سؤال ۵۱ تا ۷۵)

۵۱- کدام یک از گزینه‌های زیر نمی‌تواند نمایش یک مجموعه باشد؟

(۴) $\{1, 2, \{1, 2\}\}$

(۳) $\{x \in \mathbb{N} \mid x \geq 7\}$



(۲) دو ورزشکار مشهور

۵۲- اگر $A = \{x \mid x \in \mathbb{R}, x + |x| = 0\}$ ، آنگاه کدام یک از گزینه‌های زیر درست است؟

(۴) $x \leq 0$

(۳) $x \geq 0$

(۲) $A = \{0\}$

(۱) $A = \mathbb{R}$



***درست‌ترین پاسخ را از میان گزینه‌های پیشنهاد شده انتخاب و شماره‌ی آن را در پاسخ نامه، با مداد سیاه پر کنید.**

۵۳- چندتا از مجموعه‌های زیر، فقط یک زیر مجموعه دارد؟

• $A = \{x \in \mathbb{N} \mid \sqrt{2} \leq x \leq \sqrt{3}\}$

• $B = \{x \in \mathbb{Z} \mid -\sqrt{2} < x < 0\}$

• $C = \{x \in \mathbb{Q}' \mid \sqrt{2} < x < \sqrt{3}\}$

(۱) صفر (۲) یک (۳) دو (۴) سه

۵۴- اگر $A = \{-2, -1, 0, 1, 2\}$ ، $B = \{x^2 \mid x \in A\}$ و $C = \{\sqrt{x^2} \mid x \in A\}$ آن گاه کدام یک از گزینه‌های زیر درست است؟

(۱) $A = C$ (۲) $B \subseteq C$ (۳) $B \cup C = A$ (۴) $n(B \cap C) = 2$

۵۵- تساوی $(a^m)^n = (a^n)^m$ به ازای چه مقادیری از a همواره درست است؟ ($m \in \mathbb{Z}, n \in \mathbb{Z}$)

(۱) $a > 0$ (۲) $a \in \mathbb{R}$ (۳) $a \in \mathbb{Z}$ (۴) $a \geq 0$

۵۶- برای چند تا از عبارت‌های زیر، «مثال نقض» وجود دارد؟

• هر چند ضلعی دلخواه، حداکثر سه زاویه خارجی قائمه دارد

• در هر n ضلعی منتظم، اندازه یک زاویه خارجی از اندازه یک زاویه داخلی، کوچک تر است

• اگر ضلع‌های دو چهارضلعی، دو به دو با هم برابر باشند، آن دو چهارضلعی همنهشت هستند

(۱) صفر (۲) یک (۳) دو (۴) سه

۵۷- مساحت مغازه‌ای به شکل مستطیل ۳۰ مترمربع می باشد. اگر طول این مغازه $2\sqrt{5} + \sqrt{80}$ متر باشد، محیط این مغازه برابر است با:

(۱) $\sqrt{5}$ (۲) $10\sqrt{5}$ (۳) $12\sqrt{5}$ (۴) $14\sqrt{5}$

۵۸- اگر $a = \frac{1+9\sqrt{8}}{9}$ باشد، در این صورت حاصل عبارت $\frac{a-3^{-2}+\sqrt{18}}{5}$ برابر است با:

(۱) $\frac{-3+\sqrt{2}}{5}$ (۲) $\frac{-3+\sqrt{18}}{5}$ (۳) $\frac{\sqrt{8}}{5}$ (۴) $\frac{\sqrt{2}}{5}$

۵۹- مجموعه جواب نامعادله $\frac{y-3}{4} - m > \frac{y}{2}$ به صورت $\{y \in \mathbb{R} \mid y < -7\}$ می باشد. مقدار m کدام است؟

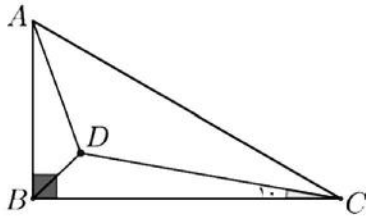
(۱) -۱ (۲) ۱ (۳) -۴ (۴) ۴

۶۰- در تساوی $5^{-x+1} \times 2^{-x} = 0.0005$ مقدار x کدام است؟

(۱) ۲ (۲) ۴ (۳) -۲ (۴) -۴

محل انجام محاسبات:

***درست‌ترین پاسخ را از میان گزینه‌های پیشنهاد شده انتخاب و شماری آن را در پاسخ نامه، با مداد سیاه پر کنید.



۶۷- در شکل مقابل دو مثلث $\triangle ADB$ و $\triangle ADC$ متشابه هستند.

نسبت دو ضلع متناظر AD و BD به صورت $\frac{AD}{BD} = 2$ می باشد.

$\hat{B} = 90^\circ$ و $\hat{BCD} = 10^\circ$. در این صورت اندازه زاویه \hat{BDC} چند درجه است؟

- (۱) ۳۰ (۲) ۴۰ (۳) ۵۰ (۴) ۶۰

۶۸- مجموعه A ، دقیقاً ۳ زیرمجموعه دو عضوی دارد که هر دو عضو آن ها اول هستند و همچنین دقیقاً ۱۵ زیرمجموعه غیر تهی دارد که هیچ عضو آن ها اول نیست؛ در این صورت $n(A)$ برابر است با:

- (۱) ۵ (۲) ۶ (۳) ۷ (۴) ۸

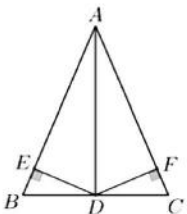
۶۹- کدام یک از گزینه‌های زیر در تجزیه عبارت مقابل، وجود ندارد؟

$$(2x^3 - 16x^2 + 32x) + (2x^2 - 8x) =$$

(۱) $x - 3$ (۲) $x + 3$ (۳) $x - 4$ (۴) $2x$

۷۰- مقدار m چقدر باشد تا دستگاه معادله خطی $\begin{cases} 4x + 3y = 5 \\ my = 8x + 12 \end{cases}$ جواب نداشته باشد؟

- (۱) $\frac{32}{3}$ (۲) $-\frac{32}{3}$ (۳) -6 (۴) $+6$



۷۱- در شکل مقابل با اضافه شدن کدام یک از فرض های زیر می توان همنهشتی

دو مثلث $\triangle ADE$ و $\triangle ADF$ را نتیجه گرفت؟

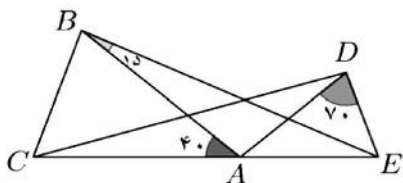
- (۱) مثلث ABC متساوی الساقین است
(۲) $BE = CF$
(۳) نقطه D روی نیمساز زاویه \hat{A} است
(۴) AD میانه وارد بر ضلع BC است

۷۲- از نقطه M خارج از دایره ای به قطر 10 سانتی متر و به مرکز O ، دو مماس MA و MB بر دایره رسم شده است. اگر محیط چهارضلعی $OAMB$ ، 34 سانتی متر باشد، کمترین فاصله نقطه M تا دایره، چند سانتی متر است؟

- (۱) ۸ (۲) ۱۰ (۳) ۱۳ (۴) ۱۸

محل انجام محاسبات:

*درست‌ترین پاسخ را از میان گزینه‌های پیشنهاد شده انتخاب و شماره‌ی آن را در پاسخ نامه، با مداد سیاه پر کنید.



۷۳- در شکل مقابل $AB = AC$ ، $AD = AE$ و $AC > AE$ است.

اگر $\hat{ADE} = 70^\circ$ و $\hat{BAC} = 40^\circ$ و $\hat{ABE} = 15^\circ$ باشد، اندازه

زاویه \hat{CDA} چند درجه است؟

- (۱) ۲۵ (۲) ۳۰ (۳) ۱۵ (۴) ۲۰

۷۴- در تجزیه $10 - 3(x-1) - (x-1)^2$ کدام عامل وجود دارد؟

- (۱) $x-1$ (۲) $x+1$ (۳) $x-5$ (۴) $x+5$

۷۵- سه خط راست داریم که شیب هر یک از آنها یک عدد طبیعی است و مجموع شیب‌های این سه خط برابر ۴ است. همچنین

نقطه‌های $\begin{bmatrix} -3 \\ -1 \end{bmatrix}$ و $\begin{bmatrix} -8 \\ y \end{bmatrix}$ دو نقطه برخورد از این خطوط هستند. اگر مجموع ۳ تا عرض از مبدأ این خطوط را A بنامیم، مقدار $y+A$ برابر است با:

- (۱) ۱۱ (۲) -۱۱ (۳) -۷ (۴) ۱۵

مطالعات اجتماعی (از سؤال ۷۶ تا ۸۵)

۷۶- هر یک از زیست بوم‌های روبرو به ترتیب در کدام کشورها، مشاهده می‌شوند؟

«جنگل‌های استوایی، ساوان، تایگا»

- (۱) مالزی - کنگو - آلاسکا (۲) برزیل - کنیا - کانادا (۳) استرالیا - لیبی - فنلاند (۴) تایلند - اندونزی - روسیه

۷۷- تغییر موجب پیدایش مناطق کلی آب و هوایی در کره زمین و موجب اعتدال آب و هوای کناره‌های قاره‌ها می‌شود.

- (۱) زاویه تابش خورشید و عرض جغرافیایی - جریان‌های دریایی
(۲) میزان بارندگی در طول سال - وسعت دایره روشنایی خورشید
(۳) شکل ناهمواریها - جزر و مد
(۴) فشار هوا و جریان باد - تغییر ارتفاع

۷۸- در کدام گزینه زیر، تقریباً بیشترین عرض و طول جغرافیایی در روی کره زمین دیده می‌شود؟

- (۱) قطبی در امتداد جزیره انگلستان (۲) استوایی در امتداد شبه جزیره اسکندیناوی
(۳) قطبی در امتداد تنگه برینگ (۴) استوایی در امتداد نصف النهار مبدأ

۷۹- با توجه به این که اگر فرض کنیم زمین به دور خود نمی‌چرخید، چند مورد از جملات زیر صحیح نیست؟

- آب و هوای اکثر مناطق زمین دچار تغییرات گسترده‌ای می‌شد.
- تفاوتی بین ساعت واقعی و رسمی در نقاط مختلف کره زمین وجود نداشت.
- بر عکس بودن فصول در دو نیمکره وجود نداشت.
- کل حیات بشر در روی کره زمین از بین می‌رفت.
- دایره روشنایی در طول سال تغییر می‌کرد.

- (۱) دو مورد (۲) سه مورد (۳) یک مورد (۴) چهار مورد

۸۰- کدام یک از عبارت‌های زیر درباره سلسله صفویه صحیح است؟

- (۱) در آستانه تثبیت سلسله صفویه، پرتغالی‌ها جزایر و سواحل جنوبی ایران را تصرف کردند.
(۲) در زمان صفویان، اعتماد الدوله در مقابل شاه، اختیارات زیادی داشت.
(۳) در دوره صفوی، علم تاریخ همانند شعر و ادب فارسی مورد توجه بسیار قرار گرفت.
(۴) همزمان با به قدرت رسیدن شاه اسماعیل صفوی، کشورهای اروپایی وارد قرون جدید شدند.

۸۱- کدامیک از نظر مفهوم با بقیه متفاوت است؟

- (۱) افشاریه ← خوارزم (۲) قاجاریه ← قفقاز
(۳) زندیه ← خراسان (۴) صفویه ← بندر گمبرون

****درست ترین پاسخ را از میان گزینه های پیشنهاد شده انتخاب و شماره ی آن را در پاسخ نامه، با مداد سیاه پر کنید.**

- ۸۲- کدامیک از موارد زیر، جزء نتایج مثبت شکست های نظامی و سیاسی ایران از روسیه و انگلستان، نیست؟
 (۱) توجه ایرانیان به پیشرفت های علمی و صنعتی کشورهای اروپایی
 (۲) گسترش شرکت های بازرگانی خارجی در ایران و رونق تجارت داخلی
 (۳) چاره جویی سیاستمداران و اندیشمندان و عالمان دینی برای جبران عقب ماندگی
 (۴) فرستادن افرادی به انگلستان برای فراگیری علوم و فنون جدید
- ۸۳- هدف اصلی متفقین از اشغال ایران در شهریور ۱۳۲۰ چه بود؟
 (۱) برکناری رضا شاه از قدرت
 (۲) شکست دولت های محور
 (۳) استفاده از موقعیت و منابع امکانات ایران به سود خود
 (۴) از بین بردن اقتصاد و گسترش فقر و گرانی در کشور
- ۸۴- کدام گزینه در خصوص اثرگذاری لایه های فرهنگ بر یکدیگر درست است؟
 (۱) عقاید دینی ← هنجارها ← ارزش ها
 (۲) هنجارها ← عقاید دینی ← ارزش ها
 (۳) ارزش ها ← عقاید دینی ← هنجارها
 (۴) عقاید دینی ← ارزش ها ← هنجارها
- ۸۵- سروده زیر بیان کننده کدامیک از عناصر هویت یک ملت و ویژگی های آن است؟
 «دریغ است ایران که ویران شود/کنام پلنگان و شیران شود
 چو ایران نباشد تن من مباد/در این بوم و بر زنده یک تن مباد»
 (۱) جامعه - اکتسابی (۲) سرزمین - انتسابی (۳) فرهنگ - اکتسابی (۴) تاریخ - انتسابی

زبان انگلیسی (از سؤال ۸۶ تا ۹۲)

- ۸۶- A: What did you do yesterday evening?
 B: I a computer dictionary, so I the Internet.
 ۱) wanted - installed ۲) wanted - downloaded
 ۳) needed - updated ۴) needed - searched
- ۸۷- My father is a fire fighter. He is able to put fire. He works shifts the fire station.
 ۱) off - at - on ۲) out - on - at ۳) out - at - on ۴) down - on - at
- ۸۸- My brother can't wake up early in the morning, so he late work.
 ۱) often arrives - at ۲) sometimes arrive - to
 ۳) often arrive - of ۴) never arrives - in
- ۸۹- کدام گزینه از نظر گرامری صحیح می باشد.
 ۱) People hold ceremony, cook a special meal and wear new clothes at the turn off the year.
 ۲) They usually check out and leave the hotel, then they finds suitable gifts for their children.
 ۳) They search the Internet, buy some plane tickets, pack for the trip and book a hotel.
 ۴) In Nature Day some people go to a pleasant environment, burn and hurt the trees.
- ۹۰- با توجه به متن کدام گزینه صحیح می باشد.
 Each year on Fitr Eid Muslims hold a religious ceremony. It is the first day of Shaval. They say their Eid prayers after sunrise in mosques and holy shrines. They should donate some money to the poor.
 ۱) Muslims say the Eid prayers before sunrise.
 ۲) The people celebrate Fitr Eid as a religious holiday.
 ۳) The first day of Shaval is a cultural ceremony.
 ۴) The people just say prayers in holy shrines.

****درست ترین پاسخ را از میان گزینه های پیشنهاد شده انتخاب و شماره ی آن را در پاسخ نامه، با مداد سیاه پر کنید.**

۹۱- با توجه به متن مناسب ترین گزینه را انتخاب کنید.

George has a very big dog and he has a very small car too. Last Monday, he went to his car after exercising; his dog went to the next one. George called it, but it stayed in the other car. When George put his key into the car the key did not turn because it was not his car.

- ۱) He was in the wrong car! And the dog was in the right one!
- ۲) After his exercising, he was very tired last Monday.
- ۳) George called the dog and he was very angry.
- ۴) His car is so small and the dog can't come with him.

۹۲- با توجه به متن مناسب ترین گزینه را انتخاب کنید.

Summer is a warm season in Iran and the students don't go to school. Many Iranian people like going on trips. They travel to the north of Iran because of its pleasant environment. Most of the people prefer to travel by their car. They think it is better for them.

- ۱) Just the North of Iran has a wet and green environment.
- ۲) Iranian people don't like travelling by train in summer.
- ۳) People have more free time in summer then they take a trip.
- ۴) Summer is not a good season in Iran because it is too warm.

عربی (از سؤال ۹۳ تا ۱۰۰)

۹۳- ترجمه ی درست عبارت مقابل در کدام گزینه آمده است ؟ «بَعْدَ مَدَّةٍ صَارَ اَدِيسُونُ مِنْ أَكْثَرِ رِجَالِ عَصْرِهِ»

- ۱) پس از مدتی ادیسون از مردان بزرگ عصرش شد.
- ۲) ادیسون، پس از گذشت مدتی یکی از بزرگان عصرش شد.
- ۳) ادیسون در دوره اش یکی از بزرگترین مردان شد.
- ۴) پس از مدتی، ادیسون از بزرگترین مردان عصرش شد.

۹۴- ترجمه کدام یک از عبارات زیر درست است ؟

- ۱) الْمُدَّرْسُ عَطَّرَ نَفْسَهُ بِذَلِكَ الْعِطْرِ ← معلم با عطر خودش، آن را عطر زد.
- ۲) أَنَا بِحَاجَةٍ إِلَى نَاصِرٍ عِنْدَ الصَّعَابِ ← هنگام سختی ها به یاری نیازمندم.
- ۳) أَنْظُرْ إِلَى مَا قَالَ وَلَا تَنْظُرْ إِلَى مَنْ قَالَ ← به کسی که گفت نگاه کن و به چیزی که گفت نگاه نکن.
- ۴) الطَّالِبَةُ الرَّاسِبَةُ غَيَّرَتْ طَرِيقَةَ تَعَلُّمِهَا ← دانش آموز مردود روش یادگیریش را تغییر داد.

۹۵- ترجمه کدام گزینه نادرست است ؟

- ۱) قَالَتِ الْحَمَامَةُ: لَا تَيَاسِي، أَنْتِ تَقْدِرِينَ عَلَى الْخُرُوجِ: کبوتر گفت: ناامید نشو، تو می توانی خارج شوی.
- ۲) إِنَّا لَا نُضِيعُ أَجْرَ مَنْ أَحْسَنَ عَمَلًا: قطعاً ما پاداش کسی که کار زیبایی را انجام دهد، تباه نمی کنیم.
- ۳) شَاهَدْنَاكُمْ فِي مَدْرَسَتِنَا الْكُبْرَى: شما را در مدرسه بزرگمان دیدیم.
- ۴) أَبْحَثْ عَنْ عَمَلِي، هَلْ تُسَاعِدُنِي؟ دنبال کاری می گردم؛ آیا به من کمک می کنی؟

****درست‌ترین پاسخ را از میان گزینه‌های پیشنهاد شده انتخاب و شماره‌ی آن را در پاسخ نامه، با مداد سیاه پر کنید.**

۹۶- کدام گزینه برای جای خالی مناسب است؟ «إِنَّهُ مِنْ جَامِعَةِ فَرْدُوسِي وَ بَعْدَ سَنَوَاتٍ صَارَ طَبِيباً مَشْهُوراً فِي الْعَالَمِ.»

- (۱) تُخْرِجُ (۲) تَخْرُجُ (۳) تَخْرَجُ (۴) أُخْرِجُ

۹۷- کدام گزینه در ارتباط با «فعل امر و نهی» درست است؟

- (۱) يَا إِخْوَتِي، لَا تَشْرَبُوا الْمَاءَ قَبْلَ الْغُذَا. (۲) يَا أَيُّهَا الْأَخَوَانِ، أُخْرِجُوا مِنَ الْمَرْزَعَةِ.
(۳) يَا زَمِيلَاتِي، لَا تَكْشِفِي عُيُوبَ الْآخَرِينَ. (۴) يَا زَمَلَاتِي، اجْلِسْنَ عَلَى الْيَسَارِ.

۹۸- در کدام گزینه ترکیب اضافی وجود ندارد؟

- (۱) ذَهَبْتُ إِلَى السَّفَرَةِ الْعِلْمِيَّةِ وَحْدَهَا. (۲) وَقَفْتُ بَيْنَ السَّيَّارَتَيْنِ.
(۳) ذَهَبَ أَخِي إِلَى الْمَدْرَسَةِ مَسْرُوراً. (۴) اخْتَرَعَ إِدِيسُونُ الصُّورَ الْمُتَحَرِّكَةَ.

۹۹- بیت «از احادیث و روایات به ما شد معلوم/شرف و منزلت مرد سخندان ادب است» با کدام گزینه ارتباط معنایی بیشتری دارد؟

- (۱) لَا فَقْرَ كَالْجُهْلِ وَلَا مِيرَاثَ كَالْأَدَبِ. (۲) حُسْنُ الْأَدَبِ يُسْتَرْفَعُ النَّسَبُ.
(۳) شَرَفُ الْمَرْءِ بِالْعِلْمِ وَالْأَدَبِ. (۴) أَدَبُ الْمَرْءِ خَيْرٌ مِنْ ذَهَبِهِ.

۱۰۰- کدام پاسخ برای سؤال «هَلْ تُشَجِّعُ صَدِيقَتِي؟» نادرست است؟

- (۱) نَعَمْ، أُشَجِّعُهَا. (۲) نَعَمْ، يُشَجِّعُ صَدِيقَتَكَ.
(۳) نَعَمْ، تُشَجِّعُهَا. (۴) نَعَمْ، أُشَجِّعُ صَدِيقَتَكَ.

آکادمی آموزشی تیزلاین

مجری همایش کلاس و آزمون در سراسر کشور

با حضور اساتید برگزیده ی کشوری تیزهوشان و کنکور



ششم

استاد مسعود بیگدلی
ترم دو دوره سالانه
هوش و خلاقیت
از ۲۹ دی، دوشنبه ها
۱۲ جلسه
۱۷:۴۵ تا ۱۶:۳۰
۳۵۰.۰۰۰



استاد مسعود بیگدلی
ترم دو دوره سالانه
هوش و خلاقیت
از ۲۹ دی، دوشنبه ها
۱۲ جلسه
۲۱:۱۵ - ۲۰:۰۰
۳۵۰.۰۰۰



ششم

دکتر قربانی
ترم دو دوره سالانه
علوم تیزهوشان
از ۱ بهمن، چهارشنبه ها
۱۲ جلسه
۱۹:۳۰ - ۱۸:۱۵
۳۵۰.۰۰۰



ششم

استاد حسن ربانی
دوره سالانه
فارسی تیزهوشان
از ۱ آذر، شنبه ها
۱۵ جلسه
۲۱:۱۵ - ۲۰:۰۰
۴۵۰.۰۰۰

برنامه کلاس های دوره ابتدایی آکادمی تیزلاین



پنجم

استاد وحید گوران
ترم دو دوره سالانه
ریاضی پیشرفت
از ۲۸ دی، یکشنبه ها
۱۲ جلسه
۱۹:۳۰ - ۱۸:۱۵
۳۵۰.۰۰۰



استاد پیمان لایق
ترم دو دوره سالانه
ساینس (علوم به لاتین)
از ۲۹ دی، دوشنبه ها
۱۲ جلسه
۲۱:۱۵ - ۲۰:۰۰
ظرفیت: ۱۵ نفر
۳۵۰.۰۰۰



استاد سعید موساوند
زبان انگلیسی، ترم زمستان
سه شنبه ها از ۳۰ دی
۲۱:۱۵ - ۲۰:۰۰
جمعه ها از ۳ بهمن
۱۷:۴۵ - ۱۶:۳۰
۱۰ جلسه
۲۱:۱۵ - ۲۰:۰۰
ظرفیت هر گروه: ۱۰ نفر
۴۰۰.۰۰۰



چهارم

استاد وحید گوران
ترم دو دوره سالانه
ریاضی پیشرفت
از ۲۸ دی، یکشنبه ها
۱۲ جلسه
۱۷:۴۵ - ۱۶:۳۰
۳۵۰.۰۰۰

تیزلاینی - شو

آزمون های آکادمی تیزلاین شبیه سازترین آزمون تیزهوشان

هشتم
۶ + ۱
مرحله

هفتم
۶ + ۱
مرحله

ششم
۱۰ + ۱
مرحله

پنجم
۸ + ۱
مرحله

نهم
۱۰ + ۱
مرحله

چهارم
۱ + ۵
مرحله

چهارم تا دهم

با طراحی اساتید برجسته تیزهوشان کشور
استاد مسعود بیگدلی، استاد فرزاد تندرو، استاد میثم بهرامی
دکتر میثم کوهگرد، استاد مهدی مهدی زاده، دکتر قربانی و...

تیزلاینی - شو



آنلاین و حضوری
در نمایندگی ها

ثبت نام در سایت رسمی آکادمی تیزلاین

www.Tizline.ir ۰۲۱ ۴۴۱۳ ۶۹۷۵ ۰۹۳۳ ۳۸۴ ۰۲۰۲



www.Tizline.ir



@Bigbest23



۰۹۳۳ ۳۸۴ ۰۲۰۲



۵۰۰۰۲۶۹۱۳۲۴



۰۲۱ ۴۴۱۳ ۶۹۷۵

برنامه کلاس های آکادمی تیزلاین: پایه هفتم



دکتر قربانی
ترم دو دوره سالانه
علوم تیزهوشان هفتم
از ۱ بهمن، چهارشنبه ها
۲۱:۱۵ - ۲۰:۰۰
جلسه ۱۲
۳۵۰.۰۰۰



استاد مسعود بیگدلی
ترم دو دوره سالانه
هوش و استعداد تحلیلی
از ۲ بهمن، پنج شنبه ها
۲۱:۱۵ - ۲۰:۰۰
جلسه ۱۲
۳۵۰.۰۰۰



استاد مسعود بیگدلی
ترم دو دوره سالانه
ریاضی تیزهوشان هفتم
از ۲۹ دی، دوشنبه ها
۱۹:۳۰ - ۱۸:۱۵
جلسه ۱۲
۳۵۰.۰۰۰



استاد مجید غلامی
دوره سالانه
از ۲۹ دی، دوشنبه ها
۲۱:۱۵ - ۲۰:۰۰
جلسه ۱۰
۳۰۰.۰۰۰



استاد پیمان لایق
از ۲۹ دی
ساینس (علوم به لاتین)
دوشنبه ها
۲۱:۱۵ - ۲۰:۰۰
جلسه ۱۲
۳۵۰.۰۰۰



دکتر کاظم غریبی
دوره سالانه
فارسی تیزهوشان هفتم
از ۱ آذر، شنبه ها
۲۱:۱۵ - ۲۰:۰۰
جلسه ۱۵
۴۵۰.۰۰۰



استاد سعید موسی وند
زبان انگلیسی
جمعه ها از ۳ بهمن
۱۷:۴۵ - ۱۶:۳۰
۲۱:۱۵ - ۲۰:۰۰
سه شنبه ها از ۳۰ دی
۲۱:۱۵ - ۲۰:۰۰
جلسه ۱۰
۴۰۰.۰۰۰



دکتر قربانی
المپیاد زیست شناسی
از ۴ آذر
سه شنبه ها
۱۹:۳۰ - ۱۸:۱۵
جلسه ۱۵
۴۵۰.۰۰۰



دکتر میثم کوهگر
المپیاد فیزیک
از ۶ آذر
پنج شنبه ها
۲۱:۱۵ - ۲۰:۰۰
جلسه ۱۵
۴۵۰.۰۰۰



استاد بهزاد اسداله
استاد حسین حسین زاده
المپیاد ریاضی
از ۲ آذر، یک شنبه ها
۲۱:۱۵ - ۲۰:۰۰
جلسه ۱۵
۴۵۰.۰۰۰

تیزلاینی - شو

ثبت نام در سایت رسمی آکادمی تیزلاین

www.Tizline.ir

دوره سالانه شامل دو ترم ۱۲ جلسه ای با ویدیو قابل دانلود و جزوه قابل پرینت است.
دوره زبان فارسی تیزهوشان به صورت سالانه ۱۵ جلسه است.

آنلاین

☎ ۰۲۱ ۴۴۱۳ ۶۹۷۵

📍 ۰۹۳۳ ۳۸۴ ۰۲۰۲

✉ ۵۰۰۰۲۶۹۱۳۲۴

برنامه کلاس های آکادمی تیزلاین: پایه هشتم



دکتر قربانی
ترم دو دوره سالانه
علوم تیزهوشان هشتم
از ۲۸ دی، یکشنبه ها

۱۲ جلسه
۱۹:۳۰ - ۱۸:۱۵
۳۵۰.۰۰۰



استاد مسعود بیگدلی
ترم دو دوره سالانه
هوش و استعداد تحلیلی
از ۲ بهمن، پنجشنبه ها

۱۲ جلسه
۲۱:۱۵ - ۲۰:۰۰
۳۵۰.۰۰۰



استاد میثم بهرامی جویا
ترم دو دوره سالانه
ریاضی تیزهوشان هشتم
از ۱ بهمن، چهارشنبه ها

۱۲ جلسه
۲۱:۱۵ - ۲۰:۰۰
۳۵۰.۰۰۰



استاد سعید موساوند
زبان انگلیسی
سه شنبه ها از ۳۰ دی
جمعه ها از ۳ بهمن
۱۷:۴۵ - ۱۶:۳۰
۲۱:۱۵ - ۲۰:۰۰

۱۰ جلسه
۴۰۰.۰۰۰



استاد پیمان لایق
از ۲۹ دی
ساینس (علوم به لاتین)
دو شنبه ها

۱۲ جلسه
۲۱:۱۵ - ۲۰:۰۰
۳۵۰.۰۰۰



استاد مهدی مهدی زاده
دوره سالانه
فارسی تیزهوشان هشتم
از ۱ آذر، شنبه ها

۱۵ جلسه
۱۹:۳۰ - ۱۸:۱۵
۴۵۰.۰۰۰



استاد بهزاد اسدالله
استاد حسین حسین زاده
المپیاد ریاضی
از ۲ آذر، یکشنبه ها

۱۵ جلسه
۲۱:۱۵ - ۲۰:۰۰
۴۵۰.۰۰۰



دکتر قربانی
المپیاد زیست شناسی
از ۴ آذر
سه شنبه ها

۱۵ جلسه
۱۹:۳۰ - ۱۸:۱۵
۴۵۰.۰۰۰



دکتر میثم کوهگرد
المپیاد فیزیک
از ۶ آذر
پنجشنبه ها

۱۵ جلسه
۲۱:۱۵ - ۲۰:۰۰
۴۵۰.۰۰۰

ثبت نام در سایت رسمی آکادمی تیزلاین

#تیزلاینی - شو www.Tizline.ir

دوره سالانه شامل دو ترم ۱۲ جلسه ای با ویدیو قابل دانلود و جزوه قابل پرینت است.

دوره زبان فارسی تیزهوشان به صورت سالانه ۱۵ جلسه است.

آنلاین

☎ ۰۲۱ ۴۴۱۳ ۶۹۷۵

📍 ۰۹۳۳ ۳۸۴ ۰۲۰۲

✉ ۵۰۰۰۲۶۹۱۳۲۴

برنامه کلاس های آکادمی تیزلاین: پایه نهم



استاد فرزاد تندرو
ترم دو دوره سالانه
ریاضی تیزهوشان نهم
از ۱ بهمن، چهارشنبه ها

۲۱:۱۵ - ۲۰:۰۰
۱۲ جلسه
۳۵۰.۰۰۰



استاد مسعود بیگدلی
ترم دو دوره سالانه
هوش و استعداد تحلیلی
از ۲ بهمن، پنجشنبه ها

۲۱:۱۵ - ۲۰:۰۰
۱۲ جلسه
۳۵۰.۰۰۰



دکتر قربانی
ترم دو دوره سالانه
علوم تیزهوشان نهم
از ۲۸ دی، یکشنبه ها

۲۱:۱۵ - ۲۰:۰۰
۱۲ جلسه
۳۵۰.۰۰۰



استاد مجید غلامی
دوره سالانه
از ۲۹ دی، دوشنبه ها

۲۱:۱۵ - ۲۰:۰۰
۱۰ جلسه
۳۰۰.۰۰۰



استاد پیمان لایق
از ۲۹ دی
ساینس (علوم به لاتین)
دوشنبه ها

۲۱:۱۵ - ۲۰:۰۰
۱۲ جلسه
۳۵۰.۰۰۰



استاد مهدی مهدی زاده
دوره سالانه
فارسی تیزهوشان نهم
از ۱ آذر، شنبه ها

۲۱:۱۵ - ۲۰:۰۰
۱۵ جلسه
۴۵۰.۰۰۰



استاد سعید موساوند
زبان انگلیسی
جمعه ها از ۳ بهمن
سه شنبه ها از ۳۰ دی
۱۷:۴۵ - ۱۶:۳۰
۲۱:۱۵ - ۲۰:۰۰

۱۰ جلسه
۴۰۰.۰۰۰



استاد بهزاد اسداله
استاد حسین حسین زاده
المپیاد ریاضی

از ۲ آذر، یکشنبه ها
۲۱:۱۵ - ۲۰:۰۰
۱۵ جلسه
۴۵۰.۰۰۰



دکتر میثم کوهگرد
المپیاد فیزیک
از ۶ آذر
پنجشنبه ها

۲۱:۱۵ - ۲۰:۰۰
۱۵ جلسه
۴۵۰.۰۰۰



دکتر قربانی
المپیاد زیست شناسی
از ۴ آذر
سه شنبه ها

۱۹:۳۰ - ۱۸:۱۵
۱۵ جلسه
۴۵۰.۰۰۰

ثبت نام در سایت رسمی آکادمی تیزلاین

#تیزلاینی - شو

www.Tizline.ir

دوره سالانه شامل دو ترم ۱۲ جلسه ای با ویدیو قابل دانلود و جزوه قابل پرینت است.
دوره زبان فارسی تیزهوشان به صورت سالانه ۱۵ جلسه است.

آنلاین

☎ ۰۲۱ ۴۴۱۳ ۶۹۷۵

📍 ۰۹۳۳ ۳۸۴ ۰۲۰۲

✉ ۵۰۰۰۲۶۹۱۳۲۴

برنامه کلاس های آکادمی تیزلاین:

پایه دهم



دکتر میثم کوهگرد
ترم دو دوره سالانه
فیزیک پیشرفته دهم
از ۲۹ دی، دوشنبه ها

۱۲ جلسه ۲۰:۰۰ - ۲۱:۱۵
۳۵۰.۰۰۰



دکتر قربانی
ترم دو دوره سالانه
شیمی پیشرفته دهم
از ۲۷ دی، شنبه ها

۱۲ جلسه ۲۰:۰۰ - ۲۱:۱۵
۳۵۰.۰۰۰

تیزلاینی - شو



استاد فرزاد تندرو
ترم دو دوره سالانه
ریاضی پیشرفته دهم
از ۱ بهمن، چهارشنبه ها

۱۲ جلسه ۱۸:۱۵ - ۱۹:۳۰
۳۵۰.۰۰۰



دکتر قربانی
ترم دو دوره سالانه
زیست شناسی پیشرفته دهم
از ۳۰ دی، سه شنبه ها

۱۲ جلسه ۲۰:۰۰ - ۲۱:۱۵
۳۵۰.۰۰۰

ثبت نام در سایت رسمی آکادمی تیزلاین



www.Tizline.ir

دوره سالانه شامل دو ترم ۱۲ جلسه ای با ویدیو قابل دانلود و جزوه قابل پرینت است.

☎ ۰۲۱ ۴۴۱۳ ۶۹۷۵

📍 ۰۹۳۳ ۳۸۴ ۰۲۰۲

✉ ۵۰۰۰۲۶۹۱۳۲۴

📷 @mathmovie6

📷 Tizline.ir



www.Tizline.ir



@Bigbest23



☎ ۰۹۳۳ ۳۸۴ ۰۲۰۲



✉ ۵۰۰۰۲۶۹۱۳۲۴



☎ ۰۲۱ ۴۴۱۳ ۶۹۷۵