



# آکادمی آنلاین تیزلاین

## قوی ترین پلتفرم آموزشی تیز هوشان

برگزار کننده کلاس های آنلاین و حضوری تیز هوشان ✓

و المپیاد از پایه چهارم تا دوازدهم

آزمون های آنلاین و حضوری ✓

مشاوره تخصصی ✓



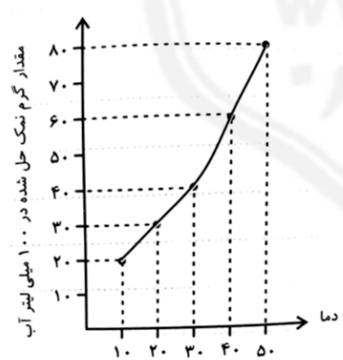
با اسکن QR کد روبرو  
وارد صفحه اینستاگرام  
آکادمی تیزلاین شو و از  
محتواهای آموزشی  
رایگان لذت ببر



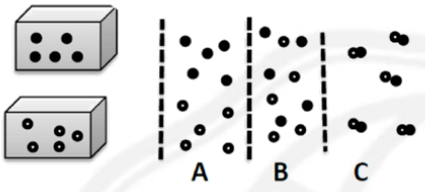
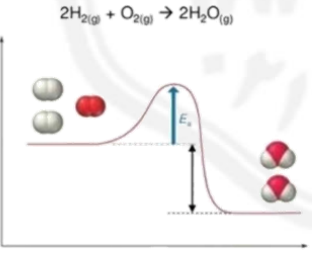
برای ورود به صفحه اصلی سایت آکادمی تیزلاین کلیک کنید

برای دانلود دفترچه آزمون های مختلف برای هر پایه کلیک کنید

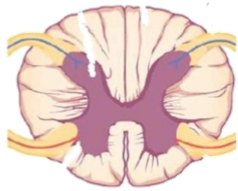


برای مطالعه مقالات بروز آکادمی تیزلاین کلیک کنید

بارم	سوالات	ردیف
<p>«هر کس نهایت تلاش خود را برای رسیدن به هدف به کار گیرد، به تمام خواسته هایش می رسد» دانش آموز گرامی، ضمن آرزوی موفقیت برای شما، لطفا با خواندن دقیق پرسش های زیر، پاسخ مناسب را در محل های تعیین شده بنویسید.</p>		
	<p>شیمی</p> 	
۲	<p>الف) کدام یک ماده خالص است؟                  (۱) شکر <input type="checkbox"/> (۲) فولاد <input type="checkbox"/> (۳) سوسپانسیون <input type="checkbox"/> (۴) طلای زینتی <input type="checkbox"/>                  ب) چه تعداد از دستگاه پیشنهاد شده زیر، برای جداسازی مخلوط اشاره شده مناسب می باشد؟                  دستگاه کمباین ← جدا کردن گندم از کاه                  دستگاه دیالیز ← جدا کردن خوناب از یاخته های خونی                  دستگاه سانتریفیوژ ← جدا کردن چربی از شیر                  (۱) ۴ <input type="checkbox"/> (۲) ۳ <input type="checkbox"/> (۳) ۲ <input type="checkbox"/> (۴) ۱ <input type="checkbox"/>                  پ) در آزمایش کوه آتشفشان (تجزیه آمونیوم دی کرومات) کدام مشاهده زیر درست نیست؟                  (۱) بر اثر شعله‌ی کبریت می سوزد و به عناصر ساده تر تبدیل می شود. <input type="checkbox"/>                  (۲) با گذاشتن سرپوش شیشه روی آن واکنش متوقف نمی شود. <input type="checkbox"/>                  (۳) در فرآورده های حاصل از آن ماده گاز و جامد دیده می شود. <input type="checkbox"/>                  (۴) این واکنش با نور و گرما همراه است. <input type="checkbox"/>                  ت) مطابق شکل در ظرف (الف) یک عدد تخم مرغ را در محلول سرکه قرار داده پس از مدت مایع سفید رنگ داخل ظرف (ب) تیره و کدر می شود مایع ظرف (ب) کدام محلول می تواند باشد؟                  (۱) آب و نشاسته <input type="checkbox"/>                  (۲) آب و شکر <input type="checkbox"/>                  (۳) آب گچ <input type="checkbox"/>                  (۴) آب آهک <input type="checkbox"/></p> 	۱
۱	<p>با توجه به نمودار مقابل که انحلال پذیری پتاسیم نترات در آب را نشان می دهد به سوالات زیر پاسخ دهید:                  الف) در دمای ۲۰ و ۳۰ درجه حداکثر چه مقدار نمک در آب حل می شود؟                  ب) دما چه تاثیری بر میزان انحلال پذیری این نمک در آب دارد؟                  ج) اگر ۱۶۰ گرم از این نمک را داشته باشیم و دمای آن را از ۴۰ به ۳۰ درجه برسانیم چه مقدار نمک رسوب می کند؟</p> 	۲
ادامه سوالات در صفحه بعد		صفحه ۱



۱/۵	۳	انحلال پذیری نوعی نمک در آب در دمای ۱۰ درجه برابر با ۲۲ گرم و در دمای ۶۰ درجه برابر ۵۲ گرم می باشد اگر ۲۸ گرم محلول سیر شده از این نمک را از دمای ۶۰ درجه به دمای ۱۰ درجه برسانیم چند گرم رسوب در ته ظرف تشکیل خواهد شد؟
۱	۴	برای هر یک از مواد زیر یک مثال بیان کنید؟ الف) محلول جامد در جامد ب) مخلوط معلق مایع در مایع ج) مخلوط معلق جامد در مایع د) محلول مایع در گاز
۰/۷۵	۵	با توجه به شکل در کدام قسمت یک تغییر شیمیایی صورت گرفته است پاسخ خود را توضیح دهید؟ 
۱/۲۵	۶	با توجه به متن زیر خواص فیزیکی و شیمیایی مس را مشخص کنید؟ مس با نماد شیمیایی (Cu) ماده ای جامد به رنگ قرمز ، رسانای خوب جریان الکتریکی و گرمایی است و دارای نقطه ذوب ۱۰۸۴ درجه می باشد به راحتی با اسید نیتریک واکنش داده و گاز خرمایی رنگ تولید می کند.
۱	۷	با توجه به واکنش داده شده به سوالات زیر پاسخ دهید؟ $C_3H_8(g) + O_2(g) \rightarrow CO_2 + H_2O$ الف) واکنش داده شده کدام واکنش شیمیایی را نشان می دهد؟ ب) بر اثر این واکنش چند مولکول کربن دی اکسید تولید می شود؟
۱/۲۵	۸	نمودار مقابل مربوط به تشکیل شدن آب از هیدروژن و اکسیژن می باشد. با توجه به آن به سوالات داده شده پاسخ دهید: الف) این فرایند یک تغییر فیزیکی است یا شیمیایی؟ چرا؟ ب) این فرایند گرماگیر محسوب می شود یا گرماده؟ ج) فرض کنید کاتالیزگری می تواند این واکنش را تسریع نماید، اثر آنرا بر روی نمودار نشان دهید؟ 
<b>زیست شناسی</b>		
۰/۵	۹	الف) محل تبدیل امواج صوتی به پیام عصبی ..... و درک بینایی ..... است. ۱) گوش داخلی - قسمت گیجگاهی □ ۲) گوش میانی - قسمت پس سری □ ۳) گوش داخلی - قسمت پس سری □ ۴) گوش میانی - قسمت گیجگاهی □
ادامه سوالات در صفحه بعد		صفحه ۲



۰/۵	<p>(ب) کدام جمله درارتباط با اعمال انعکاسی صحیح است ؟</p> <p>(۱) اعمال انعکاسی تحت کنترل مغز هستند. □</p> <p>(۲) جسم سلولی تارهای عصبی حسی خارج از نخاع قرار دارد. □</p> <p>(۳) دراعمال انعکاسی پیام ها از غدد و اندام های حرکتی به سرعت به مراکز عصبی منتقل می شود. □</p> <p>(۴) عصب حسی مجموعه ای از آکسون‌های نورون‌های حسی است که پیام را از گیرنده‌ی حسی به نخاع می رسانند. □</p>	
۱	 <p>یکی از قسمت های دستگاه عصبی را برش داده ایم و شکل روبرو نمایی از آن است که بخش خاکستری در داخل و بخش سفید در بیرون است.</p> <p>(الف) این بخش مربوط به چه قسمتی است؟</p> <p>(ب) دو مورد از وظایف آن را بیان کنید؟</p> <p>(ج) در نورون های این بخش ..... (دندریت - آکسون) پیام عصبی را به جسم سلولی وارد می کند.</p>	۱۰
۱/۲۵	<p>(الف) دو مورد از ویژگی های پاسخ ها انعکاسی را بنویسید؟</p> <p>(ب) دو مثال از پاسخ های انعکاسی که در بدن رخ می دهد را نام ببرید؟</p> <p>(ج) آیا غیر از نخاع هم مرکز انعکاسی دیگری داریم؟ بنویسید؟</p>	۱۱
۰/۵	<p>می دانید در بافت عصبی علاوه بر نورون ها، سلول های پشتیبان نیز وجود دارد، دو مورد از وظایف آنها را بنویسید؟</p>	۱۲
۱/۵	 <p>در مورد شکل داده شده که یکی از بیماری های دستگاه عصبی را نشان می دهد به موارد خواسته شده پاسخ بدهید:</p> <p>(الف) نام این بیماری چیست؟</p> <p>(ب) علت بوجود آمدن آن چیست؟</p> <p>(ج) یک نشانه از این بیماری را بنویسید؟</p>	۱۳
<p>فیزیک</p>		
۱	<p>(الف) در یک مدار الکتریکی ولتاژ را به <math>\frac{1}{3}</math> کاهش می دهیم و اندازه ی مقاومت را ۲ برابر می کنیم، شدت جریان چند برابر می شود؟</p> <p>(ب) در آزمایش داده شده بار نهایی کره چیست؟</p> <p>(۱) بار مثبت □</p> <p>(۲) بار منفی □</p> <p>(۳) هیچ نوع باری □</p> <p>(۴) هم بار مثبت و هم بار منفی □</p>	۱۴
۲	 <p>(الف) شکل روبرو چه وسیله ای را نشان می دهد؟</p> <p>(ب) دو مورد از کاربردهای آن را بنویسید (بجز مورد زیر)؟</p> <p>(پ) چگونه می توان به کمک این وسیله بار جسم را تشخیص دهیم؟ توضیح دهید؟</p>	۱۵
<p>ادامه سوالات در صفحه ی بعد</p>		<p>صفحه 3</p>

۱	<p>دو کره رسانای یکسان A و B روی پایه های عایق قرار دارند. در ابتدا کره A دارای بار مثبت و کره B بدون بار است، کارهای زیر را به ترتیب روی کره ها انجام می دهیم؛ (کره A دارای ۸ بار مثبت است).</p> <p>اول: تماس دادن دو کره بهم و سپس جدا کردن آنها از هم</p> <p>دوم، لمس کردن کره A و سپس جدا کردن دستمان از آن</p> <p>سوم، تماس مجدد کره به هم و سپس جدا کردن آنها از هم</p> <p>پس از انجام این سه مرحله، بار روی کره های A و B به ترتیب چگونه است؟</p>	۱۶
۱	<p>الف) در شکل داده شده ولت سنج و آمپر سنج را در جای درست قرار دهید؟</p> <p>ب) اگر مقاومت لامپ ۳ اهم و هر یک از مقاومت های دیگر ۲ اهم باشند و اختلاف پتانسیل دو سر باتری ۱۲ ولت باشد، آمپر سنج چه جریانی را نشان می دهد؟</p>	۱۷
۲۰	<p>صفحه ۴</p> <p>با آرزوی موفقیت برای شما عزیزان</p> <p>نمره :</p>	



حل

«پاسخنامه»

- ۱ الف) ۱  
ب) ۲ - دستگیره تقطیر برای جداسازی محلول‌های مایع در مایع مایع مناسب تر است.  
پ) ۱ - این واکنش سوختن نیست و تجزیه شدن است.  
ت) ۴ - آب آلوده متعاقب بر اثر  $Ca(OH)_2$  ، شیری رنگ می‌شود.

- ۲ الف) دمای ۲۵ ← ۳۰ گرم  
دمای ۳۰ ← ۳۰ گرم

ب) افزایش دما، باعث افزایش انحلال پذیری این ماده شده است.

ج) با توجه به نمودار دمای ۳۰ درجه ۱۰۰ گرم نمک در ۱۰۰ گرم آب حل می‌شود و حجم محلول ۱۴۰ گرم می‌شود. با کاهش دما به ۲۵ درجه میزان ۲۰ گرم رسوب تشکیل خواهد شد.

۳

حجم حل شونده	حلال	محلول
۵۲	۱۰۰	۱۵۲
۱۳	۲۵	۳۸

انحلال پذیری در دمای بالا  
جرم حل شونده

جرم حل شونده	حلال	محلول
۲۲	۱۰۰	۱۲۲
۵/۵۳	۲۵	

انحلال پذیری در دمای پایین  
جرم حل شونده

جرم حل شونده در دمای پایین - جرم حل شونده در دمای بالا = میزان رسوب

$$13 - 5.53 = 7.47$$

- ۴ الف) در کد حلالا، بیازها  
ب) روغن و آب  
ج) سوسپانسیون‌ها  
د) عطر در هوا

۵ در شکل C، زیرا مواد جدیدی در این واکنش بوجود آمده‌اند.

۶ خواص فیزیکی: ماده‌ای جامد - قه‌مرزرد - رسانای خوب گرما و الکتریسیته - نقطه ذوب ۱۰۸۴

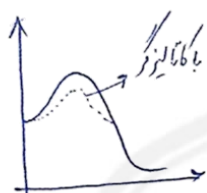
خواص شیمیایی: واکنش با اسید نیتریک.

سری



۷) الف) واکنش سوختن  
ب) ۳ مولکول کربن دی اکسید تولید می شود.

۸) الف) تغییر شیمیایی، زیرا مواد جدیدی همان واکنش تشکیل شده اند.  
ب) واکنش گرما ده محسوب می شود.



ج) کاتالیزگر باعث کاهش انرژی فعال سازی می شود.

۹) الف) ۱

ب) ۲

۱۰) الف) اتحاح

ب) دوزیت

۱۱) الف) غیر رادی  
ب) آینه یاره کسین

۲- بیار سرخ  
۲- سنگ شدن براد چشم

ج) آب - در دستری مغز کم می شود  
بعضی انوکاس حاصل بیع د... است.

۱۲) ۱- تغذیه نوری ها  
۲- حفاظت از نورون ها

ب) اتخریب مغزوف هیلین بوسلمی گلبول های سفید

۱۳) الف) ام اس  
ج) ضعف حرکتی

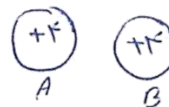
ب) ۲- بر اثر القاباره با انگرف می گردد.

۱۴) الف) ۱

ب) ۱- ششها با ریه ها در بدن یا فیون جسم  
۲- تعیین مقدار بارش جسم

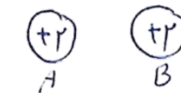
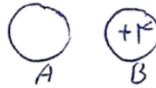
۱۵) الف) بوجنا

سری ۲



اول (۱۲)

دوم: بارها از جفتی می شود

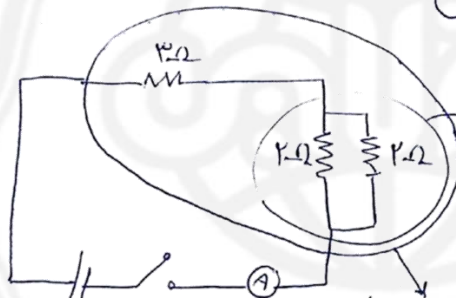


سوم:

بارها دوگانه مثبت و برابر ۲ می باشند.

۱- ولت سنج

۲- آمپر سنج



$$\frac{1}{R} = \frac{1}{R_1} + \frac{1}{R_2} = \frac{1}{1} + \frac{1}{2} = \frac{2}{2} + \frac{1}{2} = \frac{3}{2} \Rightarrow R = \frac{2}{3} \Omega$$

مقاومت کل =  $R_1 + R_2 = 3 + 1 = 4 \Omega$

کل  $V = 12 \text{ V}$

کل  $R = 4 \Omega$

کل  $I = ?$

$$I = \frac{V}{R} = \frac{12 \text{ V}}{4 \Omega} = 3 \text{ A}$$



۰۲۱-۹۱۳۰۲۲۰۲ \* ۰۲۱-۴۴۱۳۶۹۷۵

Tizline.ir

۰۹۳۳۳۸۴۰۲۰۲

تیزلاین منبع معتبر تیزهوشان

سامانه پیامکی: ۹۰۰۰۱۶۲۰